



VSTUPNÍ ANALÝZA

ČÁST 1

MÍSTNÍ SOCIO-DEMOGRAFICKÁ ANALÝZA

Zadavatel:

Občanské sdružení „**CHANCE IN NATURE – LOCAL ACTION GROUP**“

Archiváře Teplého 102, 387 06 Malenice

IČ: 26663091

Zastoupeno: panem Josefem Bláhovcem, předsedou sdružení

www.chanceinnature.cz

Kontaktní osoba: Hana Lukešová, koordinátor projektu

e-mail: koordinator@kpss-pt.cz

Zpracovatel:

Kancelář ekonomického a finančního poradenství

IČ: 65057830, DIČ: CZ6253291363,

Zavadilka 2584 a 2588, 370 05 České Budějovice

Sdružení fyzických osob bez právní subjektivity, za které jedná:

Mgr. Helena Kosová, K. Chocholy 13, 370 05 České Budějovice

IČ: 65057830, DIČ: CZ6253291363

www.financecb.cz

Tel.,fax: 387 426 578

Kontaktní osoba: Mgr.Helena Kosová – manažerka firmy, mobil: 602 751 988

e-mail: kosova@financecb.cz

Datum vypracování studie: 11.8.2011

OBSAH

ÚVOD	4
1 POPIS ÚZEMÍ	5
1.1 VYMEZENÍ ŘEŠENÉHO ÚZEMÍ	5
1.2 JIHOČESKÝ KRAJ	6
1.3 SEZNAM OBCÍ ŘEŠENÉHO ÚZEMÍ.....	8
1.4 POPIS ŘEŠENÉHO ÚZEMÍ.....	8
1.5 CHARAKTERISTIKA MĚST NA ŘEŠENÉM ÚZEMÍ	14
2 OBYVATELSTVO	20
2.1 POČTY OBYVATEL V JEDNOTLIVÝCH OBCÍCH	20
2.2 ZÁKLADNÍ DEMOGRAFICKÉ ÚDAJE.....	22
2.3 VĚKOVÁ STRUKTURA OBYVATELSTVA.....	27
2.4 VZDĚLANOSTNÍ STRUKTURA OBYVATELSTVA	31
3 ZAMĚSTNANOST	32
3.1 VÝVOJ POČTU ZAMĚSTNAVATELŮ A ZAMĚSTNANCŮ.....	32
3.2 NABÍDKA PRACOVNÍCH PŘÍLEŽITOSTÍ.....	33
3.3 EKONOMICKÁ AKTIVITA OBYVATELSTVA	34
4 NEZAMĚSTNANOST	35
4.1 AKTUÁLNÍ STAV NEZAMĚSTNANOSTI A JEJÍ VÝVOJ.....	35
4.2 ZVLÁŠTNÍ SKUPINY NEZAMĚSTNANÝCH.....	36
4.3 AKTIVNÍ POLITIKA ZAMĚSTNANOSTI	44
5 PŘÍLOHOVÁ ČÁST:	46
5.1 VYBAVENOST OBCÍ A DALŠÍ VYBRANÉ ÚDAJE.....	46
5.2 VYBRANÉ FOTOGRAFIE Z PROJEKTU ZDRAVÉ MĚSTO PRACHATICE	55

Úvod

Místní demografická analýza je zpracována na základě zadání občanského sdružení Chance in Nature – Local Action Group v rámci projektu financovaného z prostředků ESF prostřednictvím Operačního programu Lidské zdroje a zaměstnanost a státního rozpočtu ČR: Aktualizace komunitního plánování sociálních služeb ORP Prachatice, registrační číslo projektu: CZ.1.04/3.1.03/65.00008.

Cílem projektu je aktualizace plánu sociálních služeb, který byl zpracován metodou komunitního plánování za pomoci vytvořeného místního partnerství aktérů v sociální oblasti.

Analýza uvádí zejména informace, vztahující se k tématu sociálních služeb a nezabývá se detailním rozbohem dalších informací, které nebudou v oblasti sociálních služeb využity (např. stav životního prostředí, klimatické podmínky apod.).

Analýza vychází z původní místní sociodemografické analýzy, která byla zpracována v rámci projektu „Komunitní plánování sociálních služeb na území Chance in Nature – Local Action Group (LAG) a území správního obvodu obce s rozšířenou působností Prachatice“ v roce 2007. Využívá hlavně statistické podklady a informace ze zdrojů ČSÚ a Úřadu práce v Prachaticích, již zpracované materiály k území zahrnutému do výše uvedeného projektu a osobní konzultace se zástupci zadavatele analýzy, řídicího týmu projektu a odborníky z oblasti sociálních služeb.

Na sociodemografickou analýzu budou dále navazovat vlastní průzkumy, dotazníková šetření a závěry z anket, které aktuálně probíhají na území ORP Prachatice v rámci projektu. Výsledky těchto průzkumů doplní sociodemografickou analýzu. Veškeré analytické dokumenty budou tvořit soubor analytických podkladů výsledného aktualizovaného strategického dokumentu – komunitního plánu sociálních služeb ORP Prachatice.

1.2 Jihočeský kraj

POLOHA A PŘÍRODNÍ BOHATSTVÍ

Jižní Čechy patří díky své geografické poloze a přírodním podmínkám k územím, kde se již v dávné minulosti začala objevovat první osídlení. Do původně zemědělské oblasti s tradičním rybníkářstvím a lesnictvím vstoupila na počátku 20. století průmyslová výroba. Atraktivitu přírodního i kulturně historického bohatství kraje podmiňuje rozvoj cestovního ruchu. Příhraniční charakter regionu se v posledních letech stal jeho předností, neboť přináší možnost spolupráce se sousedícími zeměmi Evropské unie.

Jihočeský kraj je geograficky poměrně uzavřeným celkem, jehož jádro tvoří jihočeská kotlina s Českobudějovickou a Třeboňskou pánví. Na jihozápadě ji obklopuje Šumava, dále pak výběžky Brd, Středočeská žulová vrchovina, Českomoravská vrchovina a Novohradské hory.

Kraj není příliš bohatý na nerostné suroviny. Převažuje těžba štěrkopísků, stavebního kamene, cihlářských hlín a v omezené míře keramických jíílů, vápence a grafitu. Významným přírodním bohatstvím jsou lesy, které zaujímají více než třetinu plochy kraje.

Jihočeský kraj má strategickou polohu na dopravní ose sever-jih. Procházejí jím důležité mezinárodní silnice, severojižní železniční koridor, evropské cyklistické a turistické stezky. Stávající silniční síť dostatečně zajišťuje základní dopravní dostupnost měst a obcí. Kraj však citelně postrádá dálniční napojení.

EKONOMICKÉ UKAZATELE

Na tvorbě hrubého domácího produktu České republiky se Jihočeský kraj podílí 5,3%, v přepočtu na 1 obyvatele dosahuje 86,9% republikového průměru. Ve statistickém registru ekonomických subjektů bylo koncem roku 2011 registrováno 157 209 ekonomických subjektů. Jeho největší část tvořili podnikatelé - fyzické osoby nezapsané v obchodním rejstříku (116 699 subjektů), obchodní společnosti (14 236 subjektů) a družstva (683 subjektů).

Průmyslová výroba je koncentrována především v českobudějovické aglomeraci a v okresech Tábor a Strakonice. Převažuje zpracovatelský průmysl (výroba potravin a nápojů, dopravních prostředků, strojů a zařízení, textilní a oděvní). Zemědělství se orientuje na rostlinnou výrobu, převažuje pěstování obilovin, olejnin a brambor. V živočišné výrobě chov skotu a prasat. Dlouholetou tradici má v jižních Čechách rybníkářství. Chov ryb v 25 000 ha vodních ploch představuje polovinu produkce v rámci celé ČR. Jihočeský kraj se stává významnou turistickou a rekreační oblastí. Cestovní ruch zaznamenal v posledních letech největší nárůst podílu na podnikatelských aktivitách v kraji.

STATISTICKÁ DATA K JIHOČESKÉMU KRAJI (k 1.1.2010)

Rozloha: 10 057 km²

Nadmořská výška: převážná část území 400-600 m

Nejvyšší místo: šumavský vrchol Plechý (1 378m)

Nejnižší místo: hladina Orlické přehrady (350m)

Počet obcí: 623 z toho má statut města 54

Počet obyvatel: 636 328

Hustota osídlení: 63 obyvatel na km²

Počet ORP: 17

1.3 Seznam obcí řešeného území

SO ORP Prachatice je vymezen územím obcí:

Babice, Bohunice, Budkov, Bušanovice, Drslavice, Dub, Dvory, Hracholusky, Husinec, Chlumany, Chroboly, Chvalovice, Kratušín, Křišťanov, Ktiš, Lažiště, Lenora, Lhenice, Lipovice, Lužice, Mahouš, Malovice, Mičovice, Nebahovy, Němčice, Netolice, Nová Pec, Olšovice, Pěčňov, Prachatice, Radhostice, Stožec, Strunkovice nad Blanicí, Těšovice, Tvrzice, Újezdec, Vítějovice, Vlachovo Březí, Volary, Záblatí, Zábrdí, Zbytiny, Želnavá, Žernovice.

1.4 Popis řešeného území

SO ORP Prachatice se nachází v jihozápadní části Jihočeského kraje a sousedí na jihu a jihozápadě se dvěma státy, a to s Rakouskem a Spolkovou republikou Německo. Jihozápadní částí území procházejí 2 hřebeny Šumavy, mezi nimi teče řeka Vltava, která se vlévá do Lipenského jezera. Území se postupně svažuje údolím Blanice s Husineckou přehradou k severovýchodu. Větší část Prachaticka tvoří podhorská vrchovina. **Rozloha území téměř 840 km²** je pátá největší v rámci kraje. Zemědělská půda představuje pouze 40,3% plochy obvodu, na téměř polovině území je lesní půda s jehličnatými s míšenými lesy, které tvoří největší bohatství této oblasti. Druhé nejvyšší hodnoty v kraji dosahuje podíl sadů (téměř 5% zemědělské půdy).

SO ORP Prachatice zahrnuje **44 obcí**, ve který žije **necelých 34 tisíc obyvatel**. V pěti městech (Husinec, Netolice, Prachatice, Volary, Vlachovo Březí) bydlí 55% z nich. Na území SO ORP Prachatice leží také 3 městyse – Dub, Strunkovice nad Blanicí a Lhenice. S podhorským a horským charakterem území souvisí **nízká hustota obyvatelstva (38 obyvatel na 1 km²)**. Naopak věková struktura obyvatelstva Prachaticka je poměrně příznivá. **Vysoký podíl dětí do 14 let (15,2%)** se promítá ve **třetím nejnižším průměrném věku (37,8 roku)** v kraji. Proti roku

1991 byl zaznamenán přírůstek obyvatelstva přirozenou měrou. Přes záporný výsledek stěhování s počet obyvatel celkově mírně zvýšil.

Ekonomická aktivita obyvatelstva je mírně nadprůměrná. V devadesátých letech výrazně vzrostl podíl zaměstnaných v průmyslu (o 6 procentních bodů), naopak ve službách byl nárůst nejmenší v kraji. Podíl pracujících v obchodu, opravách, stravování a ubytování na celkovém počtu pracujících nevýrobní sféry dosahuje pouze 27% a je v kraji nejnižší. Ze správního obvodu **vyjíždí za prací o 1700 osob více než do něho dojíždí**. Fakt, že v obvodu je poměrně mladé obyvatelstvo, se projevil v podílech nepracujících důchodců a žáků, studentů a učňů na ekonomicky neaktivním obyvatelstvu, které patří v kraji mezi nejpříznivější.

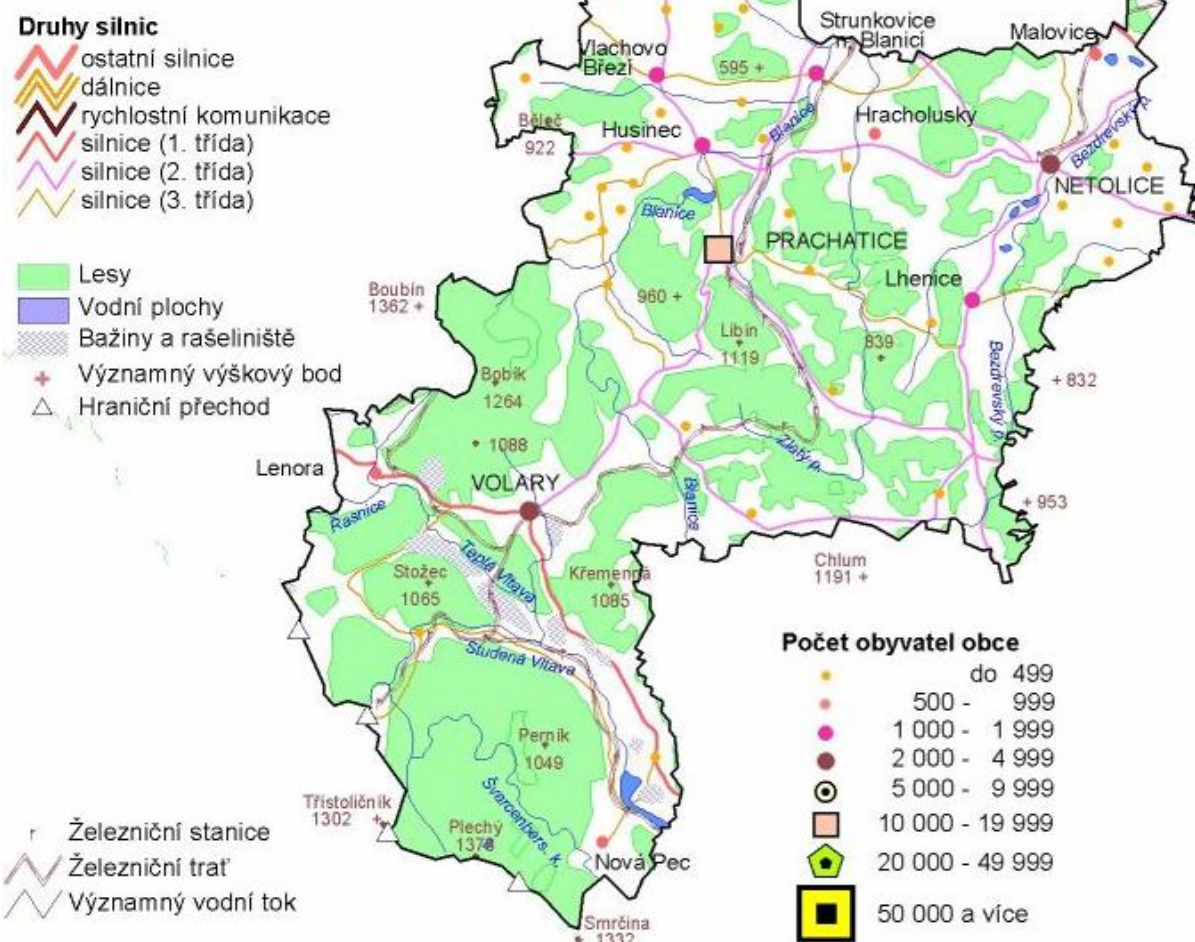
(Zdroj: <http://portal.mpsv.cz> , lokální informace – ÚP Prachatice)

Větší část okresu je tvořena podhorskou vrchovinou, která v pohraničních částech přechází v horské pásmo Šumavy. Značná část okresu se tak nachází v rozmezí nadmořské výšky 600 - 800 m. Nejvýše položená místa jsou na Vimpersku, kde se většina sídelních jednotek nachází v nadmořské výšce od 700 do 800 m n. m., ale i výšce (např. obec Kvilda - 1 062 m n. m., která je nejvýše položenou obcí v ČR). Naopak nejnižší položená místa jsou na Netolicku v oblasti Českobudějovické pánve (Podeřístě v obci Malovice - 410 m n. m.). Různá nadmořská výška (střední nadmořská výška je 781 m.n.m.) společně s velkou členitostí reliéfu výrazněji ovlivňují klimatické podmínky, které jsou tudíž na okrese Prachatic velmi rozdílné.

V nadmořských výškách nad 800 m je podnebí ve svém souhrnu mírně chladné až chladné, kdežto v oblastech pod 800 m je mírně teplé. Průměrná roční teplota tak dosahuje na Prachaticku 7 °C (Husinec - 504 m n. m.), kdežto např. na Kvildě pouhých 3,7 °C. Celkově tak můžeme klimatické podmínky okresu Prachatice charakterizovat jako poměrně drsné. Chráněná krajinná oblast (CHKO) Šumava zasahuje do katastru obcí, Šumavské Hoštice, Kratušín.

(Zdroj: Rozvojová strategie mikroregionu Vlachovo Březí, aktualizace 2004)

Správní obvod Prachatice obecně-geografická mapa



(Zdroj: www.cszo.cz)

Pro lepší srovnání uvádíme také údaje za celý **okres Prachatice** (k 1.1.2010)

- rozloha okresu: 1375 km²

- počet obyvatel je 51 548

- hustota obyvatelstva: 37 obyvatel na km²

- počet obcí: 65 z toho má statut města 6

(Zdroj: <http://portal.mpsv.cz> , lokální informace – ÚP Prachatice, www.crr.cz)

Srovnání počtu a průměrného věku obyvatel v jednotlivých okresech Jihočeského kraje je uvedeno v následující tabulce (k 1.1.2011), včetně srovnání s ostatními regiony České republiky.

Počet obyvatel v oblastech, krajích a okresech České republiky k 1.1.2011						
Oblast, kraj, okres	Počet obyvatel			Průměrný věk		
	celkem	muži	ženy	celkem	muži	ženy
Česká republika	10532770	5168799	5363971	40,8	39,3	42,3
Oblasti (NUTS 2)						
Praha	1257158	612072	645086	41,6	39,9	43,2
Střední Čechy	1264978	624470	640508	40,1	38,8	41,4
Jihozápad	1210751	597640	613111	41,0	39,7	42,3
Severozápad	1143489	563699	579790	40,1	38,6	41,5
Severovýchod	1511909	742519	769390	40,8	39,3	42,3
Jihovýchod	1669223	818876	850347	41,0	39,4	42,5
Střední Morava	1232042	601414	630628	41,1	39,4	42,6
Moravskoslezsko	1243220	608109	635111	40,6	39,0	42,2
Kraje (NUTS 3)						
Hlavní město Praha	1257158	612072	645086	41,6	39,9	43,2
Středočeský	1264978	624470	640508	40,1	38,8	41,4
Jihočeský	638706	314880	323826	40,9	39,6	42,2
Plzeňský	572045	282760	289285	41,2	39,8	42,5
Karlovarský	307444	151000	156444	40,4	38,9	41,8
Ústecký	836045	412699	423346	40,0	38,5	41,4
Liberecký	439942	215468	224474	40,3	38,9	41,8
Královéhradecký	554803	271934	282869	41,3	39,7	42,8
Pardubický	517164	255117	262047	40,8	39,2	42,2
Vysočina	514569	255249	259320	40,8	39,3	42,2
Jihomoravský	1154654	563627	591027	41,1	39,4	42,7
Olomoucký	641681	313430	328251	40,9	39,4	42,4
Zlínský	590361	287984	302377	41,2	39,4	42,8
Moravskoslezský	1243220	608109	635111	40,6	39,0	42,2
Okresy (NUTS 4)						
Jihočeský kraj						
České Budějovice	187799	92016	95783	40,7	39,4	41,9
Český Krumlov	61706	30959	30747	39,2	38,2	40,2
Jindřichův Hradec	93180	46019	47161	41,0	39,6	42,4
Písek	70673	34722	35951	41,9	40,4	43,4
Prachatice	51471	25608	25863	40,1	39,0	41,3
Strakonice	70807	34904	35903	41,2	39,7	42,6
Tábor	103070	50652	52418	41,7	40,3	43,0

Region NUTS II Jihozápad je region s 2. nejnižším počtem obyvatel. Nižší počet má už jen region Severozápad. Jihočeský kraj je regionem se středním počtem obyvatel. V České republice má nejvíce obyvatel kraj Středočeský, nejméně pak kraj Karlovarský.

Okres Prachatice je v rámci Jihočeského kraje okresem s nejnižším počtem obyvatel a 2. nejnižším věkovým průměrem 40,1 let (nejnižší má okres Český Krumlov – 39,2 let).

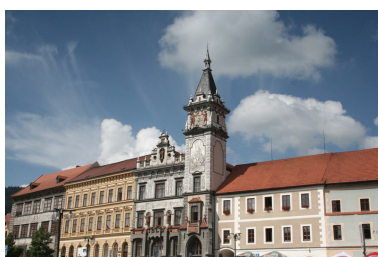
Okres Prachatice je 4. nejmenším okresem v kraji (k 1.1.2009)

Území, kraj, okres	Rozloha (km ²)	Hustota zalidnění na 1 km ²	Počet obcí	Podíl obyvatel (v %) ve věku	
				0-14	65+
Česká republika	78 865	133	6 249	14,1	14,9
Jihočeský kraj	10 057	63	623	14,4	14,8
České Budějovice	1 638	113	109	14,2	14,5
Český Krumlov	1 615	38	46	15,7	12,1
Jindřichův Hradec	1 944	48	106	14,5	14,8
Písek	1 127	63	75	13,9	16,5
Prachatice	1 375	37	65	15,1	13,5
Strakonice	1 032	69	112	14,0	15,5
Tábor	1 326	78	110	14,0	16,1
Hlavní město Praha	496	2486	1	12,2	15,8
Středočeský kraj	11 015	112	1 145	14,9	14,2
Plzeňský kraj	7 561	75	501	13,8	15,2
Karlovarský kraj	3 314	93	132	14,6	13,7
Ústecký kraj	5 335	157	354	15,2	13,3
Liberecký kraj	3 163	138	215	14,8	13,9
Královéhradecký kraj	4 759	117	448	14,3	15,7
Pardubický kraj	4 519	114	451	14,6	15,1
Kraj Vysočina	6 795	76	704	14,5	15,2
Jihomoravský kraj	7 195	159	673	13,8	15,5
Olomoucký kraj	5 267	122	398	14,1	15,1
Zlínský kraj	3 964	149	305	14,0	15,5
Moravskoslezský kraj	5 426	230	299	14,3	14,5

(Zdroj: www.czso.cz)

1.5 Charakteristika měst na řešeném území

PRACHATICE



Město Prachatice leží v jihozápadní příhraniční části České republiky a je součástí Jihočeského kraje. Tvoří jej 8 katastrálních území (k.ú. Prachatice, Staré Prachatice, Libínské Sedlo, Perlovice, Kahov, Oseky, Volovice, Stádlá).

Části obce: Kahov, Libínské Sedlo, Městská Lhotka, Oseky, Ostrov, Perlovice, Podolí, Prachatice I, Prachatice II, Stádlá, Staré Prachatice, Volovice. – zdroj: <http://portal.gov.cz>

Celková rozloha je 3901 ha. Počet obyvatel k 1.1.2011: 11 432

Okolí města je tvořeno podhorskou vrchovinou s dominantním vrcholem Libína (1096 m n.m.), která plynule přechází v horské pásmo Šumavy. Vyšší nadmořská výška společně s velkou členitostí reliéfu výrazně ovlivňují klimatické podmínky. Průměrné zimní teploty činí od -5 do -9°C, průměrné letní teploty se pohybují od 13 do 17°C. Převládající směry větrů: západní a jihozápadní. Městem protéká Živný potok, západně od města se nachází řeka Blanice a Husinecká přehrada.



Vznik města - prvních osad na jeho území je datován již v **12. - 13. století**. Starší zprávy uvádí osadu až z 10.-11. století, toto datování však nebylo novými výzkumy ověřeno. Bohaté stopy osídlení z 13.-14. století byly zjištěny při celkové rekonstrukce Velkého náměstí v roce 2000. Město Prachatice patří k nelépe zachovalým městským komplexům v České republice - historické jádro si zachovalo svoji renesanční podobu uvnitř prstence obehnaného doposud zachovanými městskými hradbami. Z těchto důvodů bylo historické jádro v roce 1981 vyhlášeno **Městskou památkovou rezervací** - tento stupeň památkové ochrany má v České republice pouze 40 nejzachovalejších měst. Město Prachatice věnuje péči o památky velkou pozornost v rámci Programu regenerace MPR. Město Prachatice získalo ocenění **Historické město roku 2002**, a to za přípravu a realizaci Programu regenerace městské památkové rezervace v roce 2002.

Město Prachatice bylo od počátku své existence spjato se **Zlatou stezkou**, významnou středověkou obchodní komunikací, která spojovala české země s Podunajím a po které se převážně vozila sůl z alpských ložisek do Čech. Každoročně jsou historie, rozkvět a sláva města ze 14.-16. století připomínány na slavnostech Zlaté solné stezky v posledním červnovém týdnu ukázkami dobových řemesel, kulturními programy, trhy a průvody v historických kostýmech. V roce 2004 získalo město v rámci **evropské soutěže v oblasti kvality životního prostředí Entente Florale** ve Slovinsku stříbrné ocenění.

Město je dále od roku 2009 v Národní síti Zdravých měst České republiky a stalo se Zdravým městem Prachatice.

Radnice zřídila v roce 2006 e-mailové adresy, umožňující těm, kteří se nechtějí vyjadřovat veřejně nebo jen nemají rádi velkou společnost, zapojit se se svými názory do dění města. Své návrhy a připomínky mohou občané sdělit přímo např. na adrese postizeni@prachatice.cz nebo senior@mupt.cz.

Jakýkoli občan se může v případě dotazů obrátit na sekretariát Městského úřadu v Prachaticích, tel: 388 607 216, kde poradí na koho se s příslušným problémem obrátit nebo na email: urad@mupt.cz. Další podrobné informace o městu Prachatice lze nalézt na www.prachatice.cz

(Zdroj: <http://mesto.prachatice.cz>.)

V roce 2011 Rada komice města schválila vznik Komise sociální prevence a kriminality. Ta zřídila email pomoclidem@prachatice.cz, na který se může od 2. května 2011 kdokoli anonymně obrátit s jakýmkoli dotazem nebo problémem týkajícím se sociální oblasti ve městě.

(Zdroj: Radniční list – XIII. Ročník, číslo 7 (červenec 2011))

NETOLICE



Město Netolice leží ve zvlněné krajině obklopené rybníky, v šumavském podhůří v nadmořské výšce 427 m, zhruba na poloviční cestě z metropole jižních Čech, Českých Budějovic, do Prachatic.

O starobylosti osídlení svědčí množství mohyl a pohřebišť v okolí, pocházejících ještě z doby bronzové. Nejstarší zachovaná písemná zmínka v Kosmově kronice z roku 981. Významnou roli v hospodářském životě hrály již od středověku netolické trhy. Díky poloze na křižovatce obchodních cest, rozhraní Šumavy

a zbudovských Blat, části Českobudějovické pánve, bylo město významným obchodním centrem. V roce 1945 osvobodila město 26. pěší divize armády Spojených států. Byla zde podepsána i dohoda o demarkační čáře mezi americkou a Rudou armádou.

V poválečném období se rozvíjela především oblast zemědělské i průmyslové výroby, velkou tradici v Netolicích má rybníkářství, chov koní a pekařství, kterým jsou věnovány samostatné stránky. Historické jádro města je od roku 1994 vyhlášeno městskou památkovou zónou. Na místě akropole bývalého přemyslovského hradiště na vrchu Sv.Ján v městské památkové zóně, vzniká postupně od roku 2004 archeologický park, zaměřený na málo známé období vzniku českého státu v raném

středověku v 10.-13.století. Jde o první jihočeskou archeologickou památku prezentovanou formou přímé rekonstrukce.

Město Netolice je členem dobrovolného svazku obcí Mikroregion Netolicko a místní akční skupiny MAS Blanský les – Netolicko o.p.s.

2 km severozápadně od Netolic se nachází státní zámek Kratochvíle, který je renesanční perlou italského stavitelství v jižních Čechách. Okázalý lovecký letohrádek vznikl v sousedství původní tvrze s hospodářským dvorem Leptáč, kterou v 16. století nově přestavěl a rozšířil rožmberský regent a budovatel jihočeských rybníků Jakub Krčín z Jelčan. Zámek je známý expozicí Krátkého filmu Praha (český kreslený, ploškový a loutkový film) a kulturními akcemi pořádanými v tzv. Zlatém sále.



(Zdroj: www.netolice.cz)

VLACHOVO BŘEZÍ



Pohorské městečko Vlachovo Březí leží asi 4 km severozápadně od Husince v okrese Prachatice v nadmořské výšce 525 m při Libotyňském potoce, v podhůří Šumavy mezi řekami Volyňskou a Blanicí. Osada, původním jménem Březí, je připomínána již roku 1274 jako majetek vladyků z Březí. Později se ves dostala do majetku Malovců z Malovic a počátkem 15. století dostala jméno po Vlachu Malovcovi. V 16. století povýšil Ferdinand I. Vlachovo Březí na městys. Městem bylo jmenováno v roce 1868.

Místní části města Vlachovo Březí jsou: Horní a Dolní Kožlín, Mojkov, Dáčov, Doubrava, Uhřice a Chocholatá Lhota.

(Zdroj: www.mikroregionvb.cz/vlachovobrezi)

VOLARY



Město Volary leží v rozsáhlé kotlině na Volarském potoce, na dohled mohutných šumavských velikánů v nadmořské výšce 760 m a jeho bohatá historie začíná již ve XIV. století.

Po otevření hranic se Volary staly významným centrem turistického ruchu. Patří k důležitým komunikačním uzlům, neboť jsou křižovatkou silnic Prachatice - Strážný - SRN a silnice Lipno - Volary. Do volarského nádraží přijíždějí vlaky od Českých Budějovic, Strakonice, Čičenic a z Nového Údolí. Mezi zajímavosti bezesporu patří do současnosti zachované unikátní stavby, staré dřevěné domy alpského stylu, dále kostel sv. Kateřiny a více jak 30 dřevěných soch, rozmístěných ve všech částech města, které ve Volarech zanechali účastníci mezinárodního sochařského symposia z 15 zemí světa.

Volary jsou součástí mikroregionu Horní Vltava Boubínsko. V současné době žije ve městě

více než 4.000 obyvatel.

(Zdroj: www.mestovolary.cz)

HUSINEC



Město Husinec leží na břehu řeky Blanice, na jihozápadě jižních Čech v okrese Prachatice ve zvlněné krajině severozápadní části předhůří Šumavy. Mezi historické zajímavosti patří rodný domek Mistra Jana Husa se stálou expozicí. Nedaleko je na řece Blanici vybudována Husinecká přehrada. Město Husinec se může pyšnit nově zbudovaných Střediskem pro rozvoj lidských zdrojů (v budově radnice), kde probíhají mimo jiné projekty na podporu integrace sociálně znevýhodněných občanů na trh práce. Ve městě působí také Azylový dům Rybka pro rodiny s dětmi.

(Zdroj: www.husinec.cz)

2 Obyvatelstvo

Území, ke kterému se vztahuje tato analýza, mělo k 1.1.2011 celkem 33 771 obyvatel. Z tohoto počtu o málo více, než jednu polovinu zaujímají ženy (16 925 žen). Detailní informace k jednotlivým obcím zobrazuje následující tabulka.

2.1 Počty obyvatel v jednotlivých obcích

Počet obyvatel v obcích ORP Prachatice k 1.1.2011						
Název obce	Počet obyvatel			Průměrný věk		
	celkem	muži	ženy	celkem	muži	ženy
Babice	103	45	58	37,4	39,3	36,0
Bohunice	43	25	18	53,4	50,9	56,9
Budkov	95	46	49	44,4	47,4	41,6
Bušanovice	240	126	114	42,2	40,6	43,9
Drslavice	90	52	38	43,7	41,7	46,6
Dub	425	210	215	35,3	35,0	35,5
Dvory	70	33	37	44,1	43,9	44,2
Hracholusky	470	247	223	39,8	38,4	41,4
Husinec	1426	690	736	38,8	37,1	40,4
Chlumany	340	175	165	38,6	38,1	39,2
Chroboly	491	257	234	39,6	39,8	39,3
Chvalovice	167	86	81	40,2	39,5	40,9
Kratušín	54	27	27	48,7	48,5	49,0
Křišťanov	102	60	42	41,1	41,0	41,3
Ktiš	516	260	256	36,6	36,1	37,1
Lažiště	317	156	161	35,9	35,2	36,5
Lenora	792	402	390	39,8	38,8	40,7
Lhenice	1833	913	920	40,5	40,1	40,9
Lipovice	189	85	104	41,3	41,9	40,8
Lužice	38	21	17	44,3	46,5	41,7
Mahouš	157	89	68	38,0	37,0	39,2
Malovice	638	340	298	40,3	38,1	42,8
Mičovice	341	177	164	41,9	40,0	43,9
Nebahovy	477	250	227	41,1	40,5	41,7
Němčice	195	98	97	37,8	37,9	37,8
Netolice	2660	1318	1342	40,0	38,6	41,4
Nová Pec	526	267	259	41,7	39,9	43,6
Olšovice	46	28	18	48,2	45,6	52,2

Pěčnov	128	70	58	32,6	33,9	31,0
Prachatice	11432	5538	5894	40,2	38,9	41,4
Radhostice	175	90	85	41,5	39,7	43,4
Stožec	211	113	98	38,3	41,1	35,1
Strunkovice nad Blanicí	1205	603	602	40,6	39,0	42,3
Těšovice	281	138	143	40,9	40,3	41,5
Tvrzice	119	64	55	37,8	37,0	38,7
Újezdec	72	39	33	41,4	35,6	48,2
Vitějovice	504	254	250	39,6	37,5	41,6
Vlachovo Březí	1721	846	875	38,9	37,6	40,1
Volary	3939	2003	1936	38,6	37,8	39,4
Záblatí	372	196	176	40,8	39,3	42,4
Zábrdí	57	27	30	43,4	43,1	43,6
Zbytiny	314	169	145	40,7	38,9	42,8
Želnavá	132	74	58	42,0	40,2	44,3
Žernovice	268	139	129	38,0	38,7	37,1
CELKEM	33771	16846	16925			

(Zdroj: www.czso.cz, Počet obyvatel ve správních obvodech obcí s rozšířenou působností k 1. 1. 2011)

2.2 Základní demografické údaje

Základní demografické ukazatele za okres Prachatice v letech 1970-2007											
Rok	Střední stav obyvatelstva	Sňatky	Rozvody	Narození živě	Zemřelí	Přirozený přírůstek	Stěhování			Celkový přírůstek	Stav 31.12. daného roku
							přistě- hováí	vystě- hováí	přírůstek stěhováním		
Prachatice											
1970	48 045	416	83	768	580	188	1 099	1 313	-214	-26	.
1975	48 749	451	105	930	546	384	1 295	1 315	-20	364	48 846
1980	50 603	362	119	832	592	240	1 169	1 211	-42	198	50 132
1985	51 094	373	118	747	607	140	1 053	988	65	205	51 150
1990	51 283	503	148	717	626	91	1 071	1 003	68	159	51 451
1995	51 481	293	156	543	528	15	668	622	46	61	51 524
2000	51 391	294	140	475	493	-18	601	556	45	27	51 323
2001	51 402	278	151	531	518	13	624	602	22	35	51 380
2002	51 462	236	164	497	520	-23	742	689	53	30	51 410
2003	51 462	249	149	479	546	-67	754	620	134	67	51 477
2004	51 512	274	142	537	520	17	755	721	34	51	51 528
2005	51 546	233	174	499	574	-75	718	701	17	-58	51 470
2006	51 407	253	144	530	487	43	634	738	-104	-61	51 409
2007	51 410	277	115	546	534	12	751	702	49	61	51 470

(Zdroj: www.czso.cz)

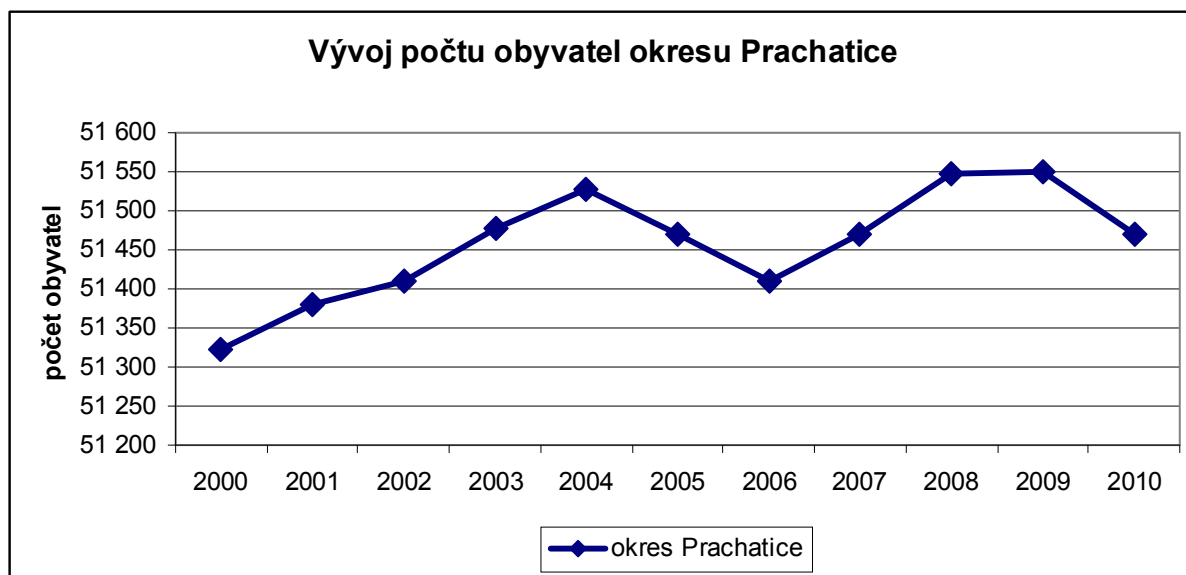
V samotném městě Prachatice je počet obyvatel kolísavý s mírným poklesem v letech 2006–2007 s převahou živě narozených nad zemřelými v posledních dvou letech.

Počet obyvatel okresu Prachatice, Jihočeského kraje a České republiky v letech 2000 - 2010

	okres Prachatice	Jihočeský kraj	Česká republika
2000	51 323	625 874	10 266 546
2001	51 380	624 568	10 206 436
2002	51 410	625 097	10 203 269
2003	51 477	625 541	10 211 455
2004	51 528	625 712	10 220 577
2005	51 470	627 766	10 251 079
2006	51 409	630 006	10 287 189
2007	51 470	633 264	10 381 130
2008	51 548	636 328	10 467 542
2009	51 551	637 643	10 506 813
2010	51 471	638 706	10 532 770

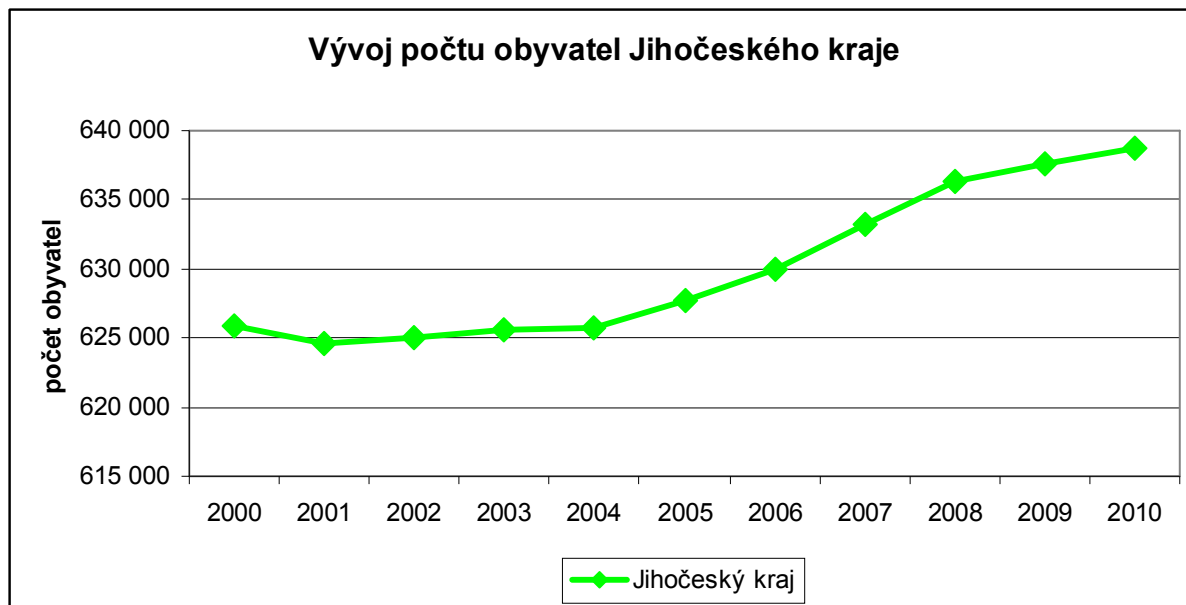
(Zdroj: www.czso.cz)

Graf vývoje počtu obyvatel okresu Prachatice



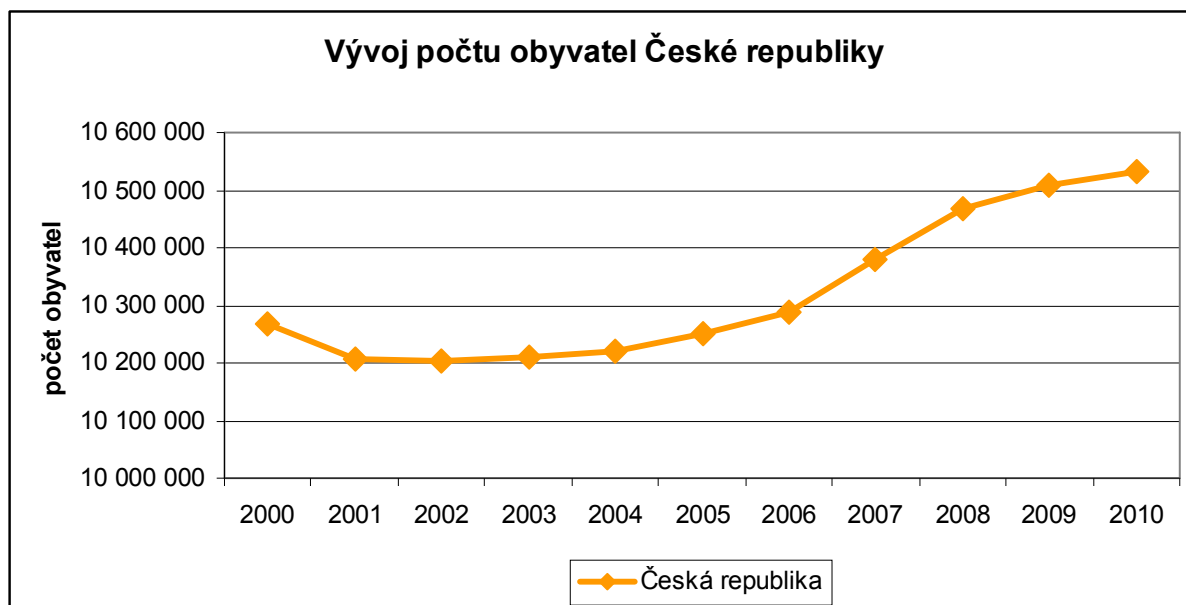
(Zdroj: www.czso.cz)

Graf vývoje počtu obyvatel Jihočeského kraje



(Zdroj: www.czso.cz)

Graf vývoje počtu obyvatel České republiky



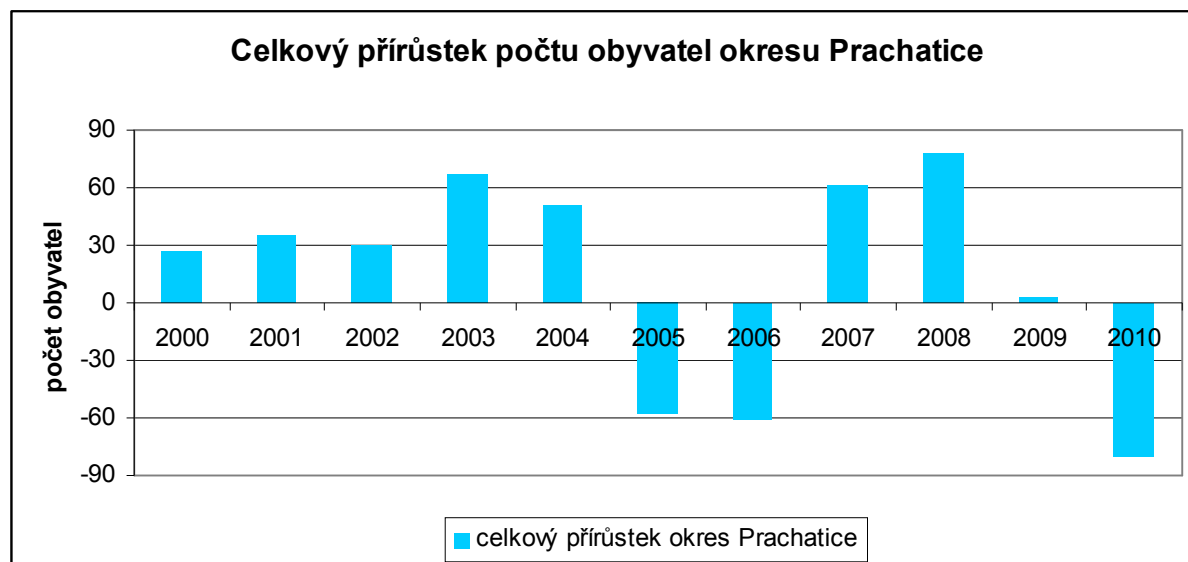
(Zdroj: www.czso.cz)

Celkový přírůstek obyvatel okresu Prachatice v letech 2000 - 2010

	celkový přírůstek okres Prachatice
2000	27
2001	35
2002	30
2003	67
2004	51
2005	-58
2006	-61
2007	61
2008	78
2009	3
2010	-80

(Zdroj: www.czso.cz)

Graf vývoje celkového přírůstku obyvatel okresu Prachatice v letech 2000 – 2010



(Zdroj: www.czso.cz)

ORP Prachatice

ORP Prachatice											
	2000	2001	2002	2003	2004	2005	2006	2007	2008	2009	2010
Počet obcí	44	44	44	44	44	44	44	44	44	44	44
Hustota obyv. na 1km ² (31.12.)	39,9	40,1	40,2	40,3	40,3	40,2	39,9	40,1	40,2	40,3	
STAV OBYVATEL:											
Celkem k 31.12.	33 532	33 660	33 715	33 800	33 825	33 786	33 771	33 812	33 795	33 830	33 771
Průměrný věk	37	37,1	37,5	37,8	38	38,3	37,6	37,9	38,2	38,4	
SŇATKY:	188	178	150	166	188	152	160	190	161	161	
ROZVODY:	95	106	109	85	92	107	96	79	95	110	
ŽIVĚ NAROZENÍ:	316	341	336	338	352	321	364	368	384	386	
ZEMŘELÍ:	289	328	338	335	331	363	291	340	325	283	
STĚHOVÁNÍ:											
Vnitřní	308	317	270	271	347	365	406	369	298	291	
Přistěhovaní	398	438	510	523	505	502	447	559	504	455	
Vystěhovaní	408	402	453	441	501	499	535	546	580	523	
PŘÍRŮSTEK OBYVATEL:											
Celkem	17	49	55	85	25	-39	-15	41	-17	35	-59
Přirozený	27	13	-2	3	21	-42	73	28	59	103	
Stěhováním	-10	36	57	82	4	3	13	-76	-68	13	

(Zdroj: www.czso.cz)

2.3 Věková struktura obyvatelstva

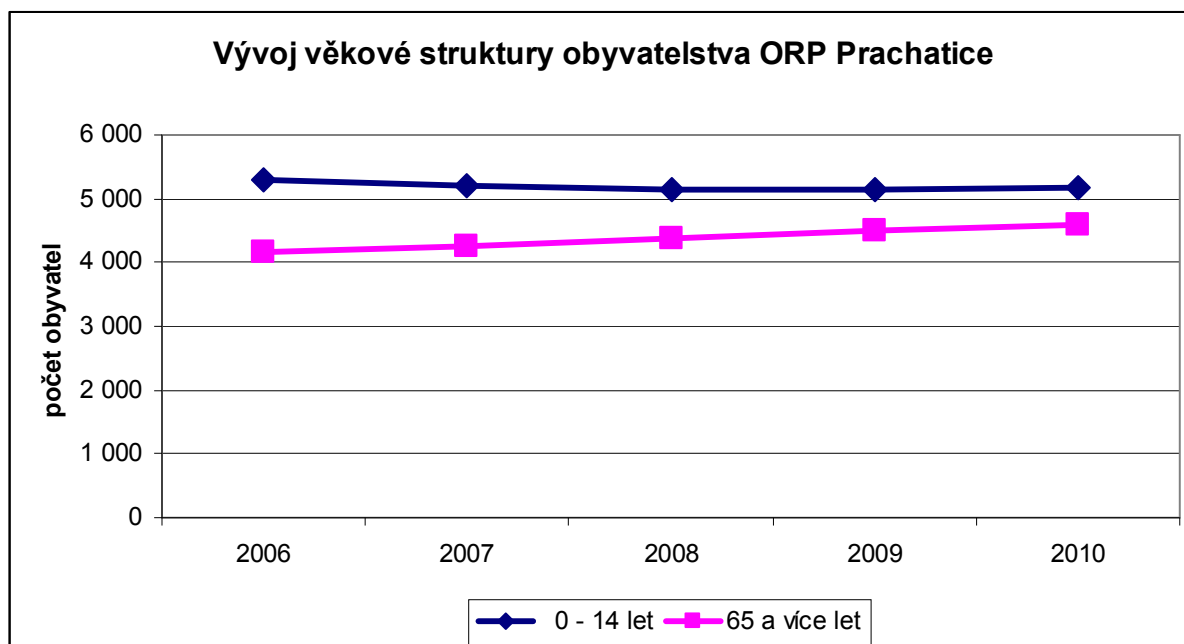
Jedním ze znaků demografického vývoje je stárnutí obyvatelstva v souvislosti s nízkou porodností a **zvyšujícím se průměrným věkem dožití**. Projevuje se poklesem podílu dětské složky v populaci. Jak ukazuje níže uvedená tabulka, počtu dětí ve věkové kategorii 0 – 14 let ubývá na rozdíl od osob ve věkové kategorii 65+, kde je zaznamenán postupný nárůst.

Stavy obyvatelstva dle věkových skupin 2006 – 2010

ORP Prachatice		2006	2007	2008	2009	2010
Stav obyvatel k 31.12.		33 771	33 755	33 743	33 813	33 771
v tom ve věku:	0 - 14 let	5 308	5 198	5 148	5 143	5 167
	15 - 64	24 314	24 368	24 281	24 200	24 010
	65 a více let	4 149	4 246	4 366	4 487	4 594
Průměrný věk		38,7	39	39,3	39,5	
Index stáří (65+ / 0 -14 v %)		78,2	81,7	84,8	87,2	
v tom muži:		16 874	16 867	16 868	16 907	
v tom ve věku:	0 - 14	2 752	2 694	2 650	2 656	
	15 - 64	12 428	12 441	12 414	12 374	
	65 +	1 694	1 732	1 804	1 877	
Průměrný věk		37,6	37,9	38,2	38,4	
Index stáří (65+ / 0 -14 v %)		61,6	64,3	68,1	70,7	
v tom ženy:		16 897	16 945	16 927	16 923	
v tom ve věku:	0 - 14	2 556	2 504	2 498	2 487	
	15 - 64	11 886	11 927	11 867	11 826	
	65 +	2 455	2 514	2 562	2 610	
Průměrný věk		39,8	40,1	40,4	40,7	
Index stáří (65+ / 0 -14 v %)		96	100,4	102,6	104,9	

(Zdroj: ČSÚ)

Graf vývoje věkové struktury obyvatel ORP Prachatice v letech 2006 - 2010



Budoucí celkový počet obyvatel a věkové složení v jednotlivých krajích bude do větší či menší míry ovlivněno vývojem vnitřní a zahraniční migrace. Projekce tak ukazuje, že bez přírůstků stěhováním bude úbytek obyvatel v některých regionech hluboký a povede k ještě výraznějšímu zhoršení věkové struktury.

Shrnutí

Hustota zalidnění v Jihočeském kraji je nejmenší z celé České republiky. Koncem roku 2009 v kraji žilo více než 637 000 obyvatel, tedy 63 obyvatel na 1 km². Díky podhorskému a horskému charakteru je hustota 38 obyvatel na 1 km² SO ORP Prachatice přibližně o 40 % nižší než v celém Jihočeském kraji.

SO ORP Prachatice zahrnuje **44 obcí**, ve který žije **necelých 34 tisíc obyvatel**. V pěti městech (Husinec, Netolice, Prachatice, Volary, Vlachovo Březí) a třech městysech (Dub, Lhenice a Strunkovice nad Blanicí) bydlí 67% obyvatel SO ORP Prachatice.

Věková struktura obyvatel ORP Prachatice je obdobná jako v Jihočeském kraji. Průměrný věk je 39,8 let je o něco nižší než v Jihočeském kraji, který činí 40,9 roku.

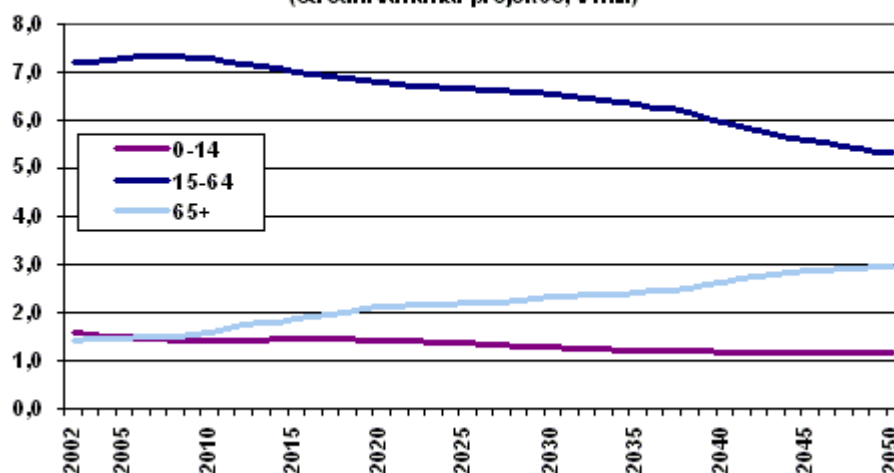
Očekávaná procentní struktura obyvatelstva 2002 – 2050

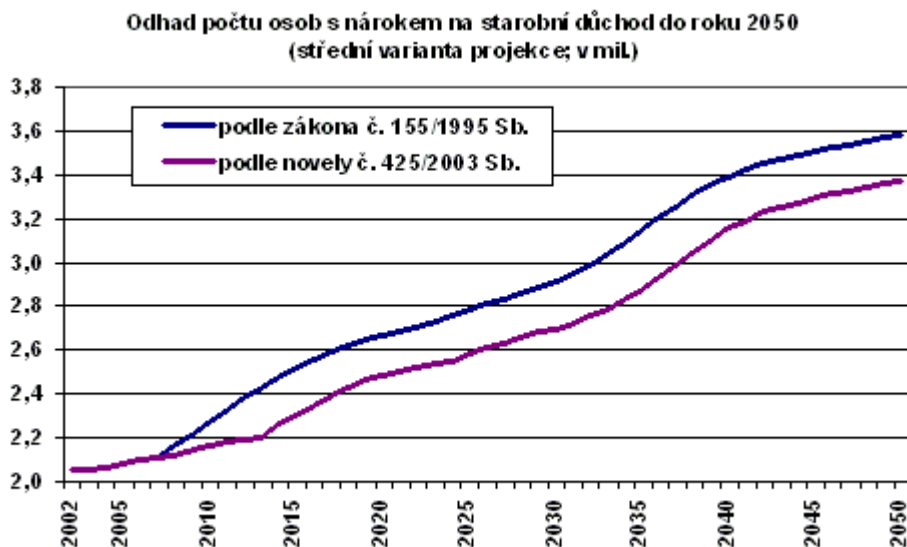
Tab. 21: Očekávaná procentní struktura obyvatelstva podle hlavních věkových skupin a index stáří v krajích, 2002 a 2050

Kraj	0-14		15-64		65+		Index stáří ¹⁾	
	2002	2050	2002	2050	2002	2050	2002	2050
Hlavní město Praha	13,0	13,9	71,1	51,8	16,0	34,3	123	246
Středočeský	15,5	13,0	70,3	55,0	14,2	31,9	92	245
Jihočeský	15,9	12,6	70,3	54,7	13,8	32,7	86	260
Plzeňský	15,2	12,2	70,4	54,6	14,4	33,2	95	272
Karlovarský	16,3	13,3	71,5	55,9	12,2	30,8	74	232
Ústecký	16,4	13,2	71,4	56,5	12,2	30,2	74	229
Liberecký	16,3	13,3	70,9	55,6	12,8	31,1	79	234
Královéhradecký	15,7	12,9	69,7	54,7	14,6	32,4	93	251
Pardubický	16,2	12,6	69,6	55,1	14,2	32,3	87	258
Vysočina	16,5	12,3	69,5	55,0	14,0	32,7	85	266
Jihomoravský	15,4	12,2	70,2	53,9	14,4	33,9	94	277
Olomoucký	15,8	12,1	70,4	54,5	13,7	33,4	87	277
Zlínský	15,8	12,3	70,3	54,4	14,0	33,3	88	271
Moravskoslezský	16,3	12,1	71,1	55,6	12,5	32,3	77	266
ČR – střední varianta bez migrace	15,6	12,4	70,5	56,3	13,9	31,3	89	252

¹⁾ Počet osob ve věku 0-14 a 65 a více let na 100 osob ve věku 15-64 let

Očekávaný vývoj počtu obyvatel podle hlavních věkových skupin do roku 2050
(střední varianta projekce; v mil.)





(Zdroj: Populační prognóza ČR do roku 2050, ČSÚ)

Detailní rozpis předpokladu věkového složení – Jihočeský kraj

(výpočet bez migrace)

Věk	2002 ¹⁾	2005	2010	2015	2020	2025	2030	2035	2040	2045	2050
Celkem	10 203 269	10 235 973	10 283 042	10 301 994	10 283 929	10 217 200	10 102 433	9 957 079	9 795 118	9 622 248	9 438 334
0-14	1 589 766	1 487 148	1 400 028	1 426 352	1 408 644	1 346 384	1 274 155	1 219 739	1 197 000	1 190 477	1 173 004
15-64	7 195 541	7 302 144	7 286 202	7 011 496	6 786 952	6 669 506	6 520 205	6 337 422	5 964 564	5 569 751	5 309 251
65+	1 417 962	1 446 681	1 596 812	1 864 146	2 088 333	2 201 310	2 308 073	2 399 918	2 633 554	2 862 020	2 956 079

(Zdroj: ČSÚ)

Z přehledu můžeme zaznamenat velký pokles počtu obyvatel ve věkových kategoriích 0-14 let (z 1 589 766 z roku 2002 na 1 173 004 v roce 2050) a 15 – 64 let (z 7 195 541 z roku 2002 na 5 309 251 v roce 2050). Nárůst je u věkové kategorie nad 65 let věku, a to z 1 417 962 z roku 2002 na 2 956 079 v roce 2050!

2.4 Vzdělanostní struktura obyvatelstva

Vzdělanostní struktura obyvatelstva je popsána v uvedené tabulce. Z celkového počtu 31 510 obyvatel ve věku nad 15 let je na území KPSS v rámci SLBD uváděno 115 osob bez vzdělání, 8226 osob se základním vč.neukončeného vzdělání, 12951 osob vyučených nebo absolventů odborných škol bez maturity, 7000 osob se středním vzděláním s maturitou, 962 absolventů vyšší odborné školy a nástavbového studia, 1840 vysokoškoláků. U 416 osob nebyla dosažená úroveň vzdělání zjištěna.

Obyvatelstvo podle stupně vzdělání (15 let a starší)

Obec	celkem	bez vzdělání	základní, neukončené	vyučení, SO bez maturity	střední s maturitou	VOŠ a nástavbové	VŠ	nezjištěné
Babice	65	1	29	23	6	1	5	0
Bohunice	41	0	17	13	8	0	2	1
Budkov	73	0	24	35	11	1	1	1
Bušanovice	211	1	68	84	38	5	5	10
Drslavice	55	0	18	22	14	1	0	0
Dub	316	0	98	129	65	4	13	7
Dvory	58	0	16	26	13	1	2	0
Hracholusky	401	1	140	178	54	8	17	3
Husinec	1048	2	249	445	240	34	55	23
Chlumany	238	0	57	124	44	4	7	2
Chroboly	367	1	113	170	48	9	14	12
Chvalovice	157	0	64	64	17	1	2	9
Kratušín	47	0	11	18	13	2	3	0
Křišťanov	117	1	52	44	11	1	2	6
Ktiš	388	2	112	193	57	6	7	11
Lažišťe	242	1	62	122	49	4	3	1
Lenora	649	6	210	285	111	8	20	9
Lhenice	1435	3	384	571	317	48	91	21
Lipovice	145	0	51	66	24	1	1	2
Lužice	39	1	12	14	12	0	0	0
Máhouš	123	2	37	51	24	2	7	0
Malovice	534	1	178	241	83	8	17	6
Mičovice	267	2	95	103	47	4	9	7
Nebahovy	351	4	119	154	52	6	13	3
Němčice	146	0	43	71	28	0	4	0
Netolice	2164	0	568	914	482	58	124	18
Nová Pec	529	4	190	226	81	7	15	6
Olšovice	38	1	18	15	4	0	0	0
Pěčnov	46	0	11	23	6	1	3	2
Prachatice	9803	17	1928	3546	2820	471	887	134
Radostice	139	0	42	67	23	2	4	1
Stožec	178	0	37	70	50	3	14	4
Strunkovice nad Blanicí	986	3	289	411	210	24	46	3
Těšovice	229	1	71	98	45	2	10	2
Tvrzice	92	1	22	52	13	0	4	0
Újezdec	53	0	17	18	17	1	0	0
Vítějovice	374	1	102	181	65	4	14	7
Vlachovo Březí	1366	5	338	574	301	42	97	9
Volary	3276	34	917	1380	679	81	128	57
Záblatí	297	3	114	130	28	7	9	6
Zábrdí	50	0	23	19	4	4	0	0
Zbytiny	250	5	88	120	26	2	5	4
Želnavá	109	2	32	53	12	2	4	4
Žernovice	166	0	47	87	24	4	4	0
CELKEM	27658	106	7113	11230	6276	874	1668	391

(Zdroj: ČSÚ, SLBD 2001)

3 Zaměstnanost

3.1 Vývoj počtu zaměstnavatelů a zaměstnanců

Dle údajů úřadu práce bylo k **31.12.2010** na okrese zaměstnáno 13 258 osob, oproti roku 2009, kdy bylo zaměstnáno 13 456 osob, došlo k poklesu. Nejvíce osob (39,8%) je zaměstnáno v odvětví zpracovatelského průmyslu.

Dle údajů OSSZ má na okrese sídlo 6 487 subjektů s 13 513 zaměstnanci. V porovnání s rokem 2009 je registrováno méně osob samostatně výdělečně činných i zaměstnavatelů majících zaměstnance, celkem o 74. Počet zaměstnanců ve srovnání s rokem 2009 poklesl o 386. Od 1.1.2009 OSSZ již nerozlišuje zaměstnavatele do kategorií na malé (do 25 zaměstnanců) a velké (nad 25 zaměstnanců).

Zaměstnanost dle údajů Okresní správy sociálního zabezpečení (OSSZ) - subjekty se sídlem na okrese Prachatice

	k 31.12.2009		k 31.12.2010	
	počet subjektů	počet zaměstnanců	počet subjektů	počet zaměstnanců
Osoby samostatně výdělečně činné	5 334	x	5 283	x
zaměstnavatelé mající zaměstnance	1 227	13 889	1 204	13 513
celkem	6 561	13 899	6 487	13 513

(Zdroj: Zpráva Úřadu práce v Prachaticích o situaci na trhu práce za rok 2010)

*Pozn. Údaje dle úřadu práce, údaje dle OSSZ jsou odlišné. Nesoulad mezi těmi údaji je způsoben několika vlivy. Především rozdílem ve sledovaných subjektech – OSSZ sleduje pouze subjekty se sídlem v okrese, úřad práce subjekty zaměstnávající na okrese.

3.2 Nabídka pracovních příležitostí

Průměrný počet pracovních míst byl v roce 2010 ve srovnání s předchozím rokem v okrese Prachatice poklesl.

Vývoj počtu volných pracovních míst

		31.1.	28.2.	31.3.	30.4.	31.5.	30.6.	
volná pracovní místa	2010	128	149	174	166	201	190	
	2009	243	188	177	180	193	187	
		31.7.	31.8.	30.9.	31.10.	30.11.	31.12.	průměr
volná pracovní místa	2010	197	163	203	236	213	194	185
	2009	191	229	178	169	168	155	188

(Zdroj: www.mpsv.cz, ÚP Prachatice, zprávy za rok 2010)

Dle zpráv úřadů práce profesní **struktura nabízených pracovních míst je od roku 2001 velmi obdobná**, proto neuvádíme další srovnání i za ORP. Některá pracovní místa setrvávají v nabídce úřadu práce dlouhodobě, a to v důsledku **nedostatku vhodných pracovních sil na trhu práce. Jedná se především o specifické odborné profese a odborné dělnické profese.** I nadále přetrvává plošný nedostatek pracovních míst pro **občany s úplným středoškolským vzděláním**, a to zejména s administrativním zaměřením. Dále na trhu práce výrazněji **chybí nabídka vhodných pracovních příležitostí pro ženy pečující o děti do 15 let věku** (především se zkráceným pracovním úvazkem v jedné směně) a pro **osoby se zdravotním postižením.**

K 31.12.2010 evidoval úřad práce nejvíce volných pracovních míst pro uchazeče se základním vzděláním a pro vyučené. Nejméně volných míst je registrováno pro uchazeče s vyšším vzděláním. Tato volná místa jsou hlášena minimálně a zaměstnavatelé nemívají problémy s jejich obsazením.

okr.	POČET VOLNÝCH PRACOVNÍCH MÍST	CELKEM	SE ZÁKLADNÍM VZDĚLÁNÍM	S VYUČENÍM	SE SŠ BEZ MATUR.	PRO VYUČENÉ S MATUR.	PRO ÚSV, ÚSO VOŠ	PRO BC., VŠ
PT	4.čtvrtletí 2009	155	63	40	3	8	35	6
	4.čtvrtletí 2010	194	64	79	1	1	41	8

Vyšší poptávku po pracovní síle sledují úřady práce v profesích montážní dělníci, v profesích kuchaři, švadleny, vyšíváči a pracovníci v příbuzných oborech. Dále se jedná o odborné strojírenské dělnické i technické profese.

(Zdroj: www.mpsv.cz, ÚP Prachatice)

3.3 Ekonomická aktivita obyvatelstva

Obyvatelstvo ve věku 15 let a více dle ekonomického postavení v ČR (2002-2009)

EKONOMICKÉ POSTAVENÍ	2002	2003	2004	2005	2006	2007	2008	2009
v tis.								
Populace 15 let a více	8 599,1	8 636,9	8 673,3	8 716,0	8 773,4	8 845,0	8 943,8	9 009,3
Pracovní síla	5 139,1	5 132,3	5 132,5	5 174,2	5 199,4	5 198,3	5 232,3	5 286,5
Zaměstnaní v NH	4 764,9	4 733,2	4 706,6	4 764,0	4 828,1	4 922,0	5 002,5	4 934,3
Nezaměstnaní	374,1	399,1	425,9	410,2	371,3	276,3	229,8	352,2
Ekonomicky neaktivní	3 460,1	3 504,6	3 540,8	3 541,8	3 574,0	3 646,7	3 711,4	3 722,9

(Zdroj: ČSÚ, VŠPS)

4 Nezaměstnanost

4.1 Aktuální stav nezaměstnanosti a její vývoj

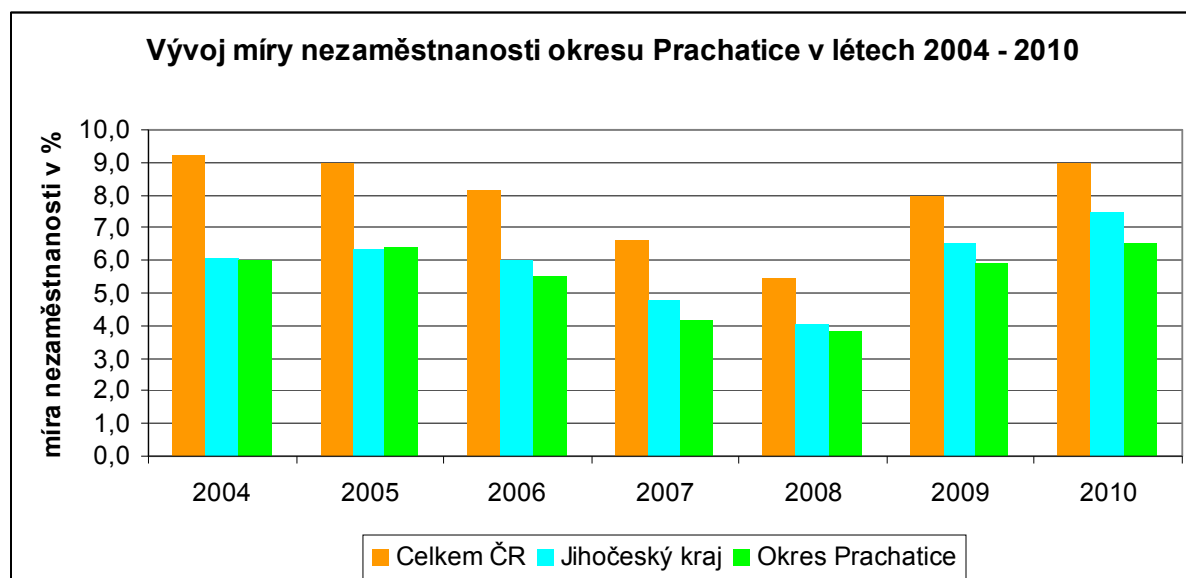
Nezaměstnanost se ve sledovaném období pohybovala od 5,34 % do 8,27 %. Průměrná míra nezaměstnanosti v okrese byla 6,5 %. Maximální hodnoty dosáhla v únoru 8,27 %, minimální v září 5,34 %.

Tabulka vývoje míry nezaměstnanosti v okrese Prachatice, Jihočeském kraji a České republice v letech 2004 - 2010

	2004	2005	2006	2007	2008	2009	2010
Celkem ČR	9,2	9,0	8,1	6,6	5,4	8,0	9,0
Jihočeský kraj	6,1	6,3	6,0	4,8	4,0	6,5	7,4
Okres Prachatice	6,0	6,4	5,5	4,1	3,8	5,9	6,5

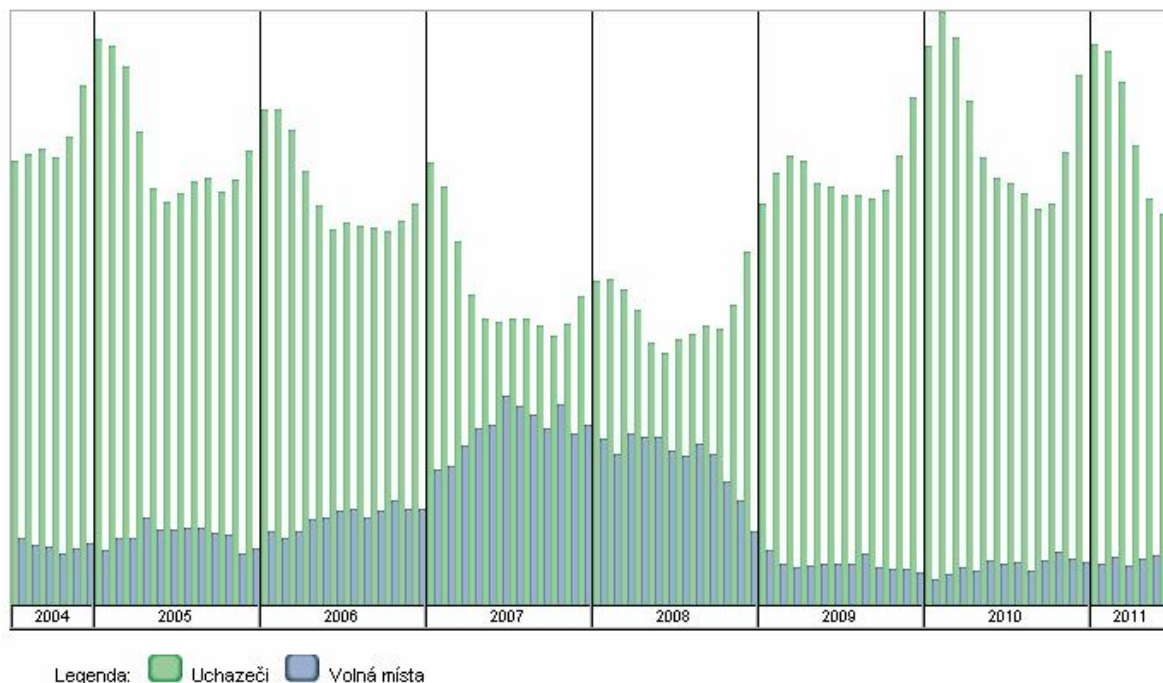
(Zdroj: portal.mpsv.cz)

Graf vývoje míry nezaměstnanosti v okrese Prachatice, Jihočeském kraji a České republice v letech 2004 - 2010



(Zdroj: portal.mpsv.cz)

Graf vývoje počtu uchazečů a volných míst v okrese Prachatice v letech 2004 – 2011



Dle Zprávy o situaci na trhu práce Úřadu práce v Prachaticích se nezaměstnanost v lednu 2011 pohybovala na úrovni 7,6% a v červnu 2011 na úrovni 5%. Průměrná míra nezaměstnanosti v okrese v červnu 2011 byla 6,8%. Průměrný počet uchazečů byl za rok 2010 1784 osob, což je o 149 osob méně než v roce 2009.

4.2 Zvláštní skupiny nezaměstnaných

V absolutní hodnotě se počet **uchazečů se zdravotním postižením** pohyboval mezi 280 - 369. V porovnání se stejným obdobím roku 2009 se počet těchto uchazečů v průměru snížil. Na celkové nezaměstnanosti se tyto uchazeči podíleli v průměru 17,3 %, v roce 2009 to bylo 19,1 %.

Vývoj počtu uchazečů se zdravotním postižením

1.pololetí	rok	31.1.	28.2.	31.3.	30.4.	31.5.	30.6.
uchazeči	2010	2238	2372	2270	2019	1795	1714
	2009	1610	1735	1802	1781	1692	1683
uchazeči – OZP	2010	364	369	361	340	319	304
	2009	309	319	319	322	319	314
podíl v %	2010	16,3	15,6	15,9	16,8	17,8	17,7
	2009	19,2	18,4	17,7	18,1	18,9	18,7

2.pololetí	rok	31.7.	31.8.	30.9.	31.10.	30.11.	31.12.	průměr
uchazeči	2010	1695	1657	1590	1613	1817	2122	1909
	2009	1650	1646	1633	1670	1806	2034	1729
uchazeči – OZP	2010	303	296	293	280	328	369	327
	2009	328	341	341	326	344	362	329
podíl v %	2010	17,9	17,9	18,4	17,4	18,1	17,4	17,3
	2009	19,9	20,7	20,9	19,5	19,0	17,8	19,1

V porovnání s minulým obdobím se počet tzv. **dlouhodobě nezaměstnaných uchazečů** zvýšil. V průměru bylo 801 uchazečů v evidenci déle než 5 měsíců (2009 – 618 uchazečů) a na celkové nezaměstnanosti se podíleli zhruba 42,7 % (2009 - 35,8 %).

Vývoj počtu dlouhodobě nezaměstnaných uchazečů

1.pololetí	rok	31.1.	28.2.	31.3.	30.4.	31.5.	30.6.
uchazeči	2010	2238	2372	2270	2019	1795	1714
	2009	1610	1735	1802	1781	1692	1683
dlouhodobě nezaměstnaní	2010	726	841	866	899	821	827
	2009	467	527	578	609	615	605
podíl na celkovém počtu	2010	32,4	35,5	38,1	44,5	45,7	48,2
	2009	29,0	30,4	32,1	34,2	36,3	35,9

2.pololetí	rok	31.7.	31.8.	30.9.	31.10.	30.11.	31.12.	průměr
uchazeči	2010	1695	1657	1590	1613	1817	2122	1909
	2009	1650	1646	1633	1670	1806	2034	1729
dlouhodobě nezaměstnaní	2010	846	775	752	752	749	761	801
	2009	650	646	660	670	674	718	618
podíl na celkovém počtu	2010	49,9	46,8	47,3	46,6	41,2	35,9	42,7
	2009	39,4	39,2	40,4	40,1	37,3	35,3	35,8

Počet **absolventů a mladistvých** se v roce 2010 pohyboval od 115 do 168, na celkové nezaměstnanosti se podíleli v průměru 7,8 %.

Vývoj počtu absolventů a mladistvých

1.pololetí	rok	31.1.	28.2.	31.3.	30.4.	31.5.	30.6.
uchazeči	2010	2238	2372	2270	2019	1795	1714
	2009	1610	1735	1802	1781	1692	1683
absolventi a mladiství	2010	159	164	154	162	141	125
	2009	146	156	166	160	139	120
absolventi	2010	130	131	120	124	106	88
	2009	108	118	128	125	102	90
mladiství	2010	29	33	34	38	35	37
	2009	38	38	38	35	37	30
% podíl celkem	2010	7,1	6,9	6,8	8,0	7,9	7,3
	2009	9,1	9,0	9,2	9,0	8,2	7,1
% podíl absolventů	2010	5,8	5,5	5,3	6,1	5,9	5,1
	2009	6,7	6,8	7,1	7,0	6,0	5,3
% podíl mladistvých	2010	1,3	1,4	1,5	1,9	1,9	2,2
	2009	2,4	2,2	2,1	2,0	2,2	1,8

2.pololetí	rok	31.7.	31.8.	30.9.	31.10.	30.11.	31.12.	průměr
uchazeči	2010	1695	1657	1590	1613	1817	2122	1909
	2009	1650	1646	1633	1670	1806	2034	1729
absolventi a mladiství	2010	115	123	159	168	152	153	148
	2009	128	152	197	182	169	167	157
absolventi	2010	81	94	133	146	126	126	117
	2009	100	133	179	163	148	142	128
mladiství	2010	34	29	26	22	26	27	31
	2009	28	19	18	19	21	25	29
% podíl celkem	2010	6,8	7,4	10,0	10,4	8,4	7,2	7,8
	2009	7,8	9,2	12,1	10,9	9,4	8,2	9,1
% podíl absolventů	2010	4,8	5,7	8,4	9,1	6,9	5,9	6,2
	2009	6,1	8,1	11,0	9,8	8,2	7,0	7,4
% podíl mladistvých	2010	2,0	1,8	1,6	1,4	1,4	1,3	1,6
	2009	1,7	1,2	1,1	1,1	1,2	1,2	1,7

V porovnání s minulým obdobím se počet **uchazečů nad 50 let** zvýšil. V průměru bylo v roce 2010 v evidenci 495 uchazečů nad 50 let, což je o 76 více než v roce 2009, kdy bylo v evidenci v průměru 419 uchazečů nad 50 let. Podíl uchazečů nad 50 let se v roce 2010 zvýšil, kdy dosáhl hodnoty 25,8 %, což znamená zvýšení o 1,6 % oproti roku 2009, kdy dosahoval hodnoty 24,2 %.

Vývoj počtu uchazečů nad 50 let

1.pololetí	rok	31.1.	28.2.	31.3.	30.4.	31.5.	30.6.
uchazeči	2010	2238	2372	2270	2019	1795	1714
	2009	1610	1735	1802	1781	1692	1683
uchazeči nad 50 let věku	2010	568	591	565	483	430	426
	2009	410	422	425	415	388	390
podíl na celkovém počtu	2010	25,4	24,9	24,9	23,9	24,0	24,9
	2009	25,5	24,3	23,6	23,3	22,9	23,2

2.pololetí	rok	31.7.	31.8.	30.9.	31.10.	30.11.	31.12.	průměr
uchazeči	2010	1695	1657	1590	1613	1817	2122	1909
	2009	1650	1646	1633	1670	1806	2034	1729
uchazeči nad 50 let věku	2010	441	433	429	442	530	607	495
	2009	404	406	398	409	450	511	419
podíl na celkovém počtu	2010	26,0	26,1	27,0	27,4	29,2	28,6	25,8
	2009	24,5	24,7	24,4	24,5	24,9	25,1	24,2

Během roku 2010 úřad práce vydal 66 individuálních povolení k **zaměstnání pro cizince**. Z toho 17 nových povolení k zaměstnání pro cizince a 49 prodloužení povolení k zaměstnání.

Přehled projektů Evropského sociálního fondu, jejichž aktivit se účastnili uchazeči a zájemci o zaměstnání v průběhu roku 2010:

1. Cesta do práce v Jihočeském kraji
2. Dobrá práce v Jihočeském kraji
3. Se sousedy k vzdělávání
4. ROSA- rodiče samoživitelé a rodiče s dětmi
5. Staňte se profesionální chůvou
6. Podporované zaměstnávání cílené
7. Motivací a vzděláním k návratu do zaměstnání

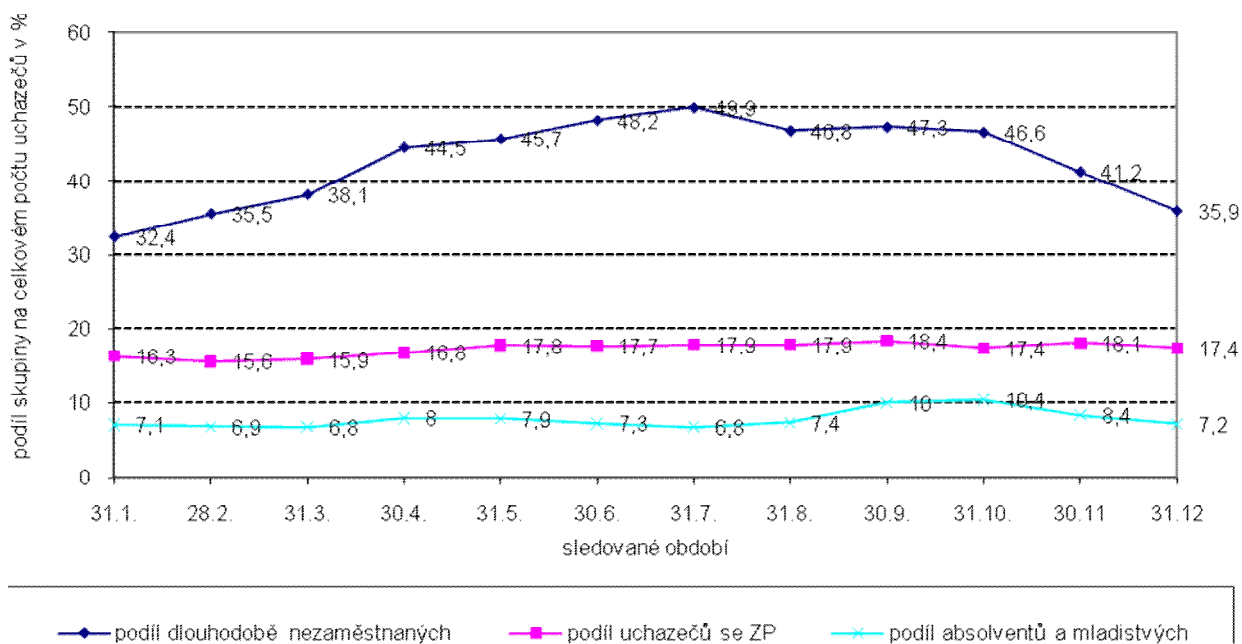
(Zdroj: Zpráva Úřadu práce v Prachaticích o situaci na trhu práce za rok 2010)

Počet žen na mateřské dovolené

Ženy na mateřské dovolené		
Věk žen na mateřské dovolené	absolutní četnosti	relativní četnosti
15-19	2 012	2,5
20-24	22 038	27,0
25-29	35 979	44,1
30-34	15 238	18,7
35-39	5 337	6,5
40-44	1 046	1,3
45+	7	0,0
celkem	81 666	100,0
Rodinný stav žen na mateřské dovolené	absolutní četnosti	relativní četnosti
svobodné	11490	14,1
vdané	64923	79,5
rozvedené	4727	5,8
vdovy	305	0,4
nezjištěno	221	0,3
celkem	81666	100,0
Rodinný stav	Ekonomicky aktivní ženy ve věku 15-44 let	% žen na mateřské dovolené z ekonomicky aktivních žen ve věku 15-44 let
svobodné	444589	2,6
vdané	895986	7,2
rozvedené	174208	2,7
vdovy	15210	2,0
nezjištěno	738	29,9
celkem	1530731	5,3

(Zdroj: CSÚ SLDB 2001)

Graf podílu vybraných skupin na celkovém počtu uchazečů v roce 2010



(Zdroj: Zpráva Úřadu práce v Prachaticích o situaci na trhu práce za rok 2010)

4.3 Aktivní politika zaměstnanosti

Úřad práce v Prachaticích

Na aktivní politiku zaměstnanosti (APZ) bylo v okrese Prachatice v roce 2010 vyplaceno 12 226 004 Kč.

Celkové výdaje na aktivní politiku zaměstnanosti dle nástrojů od 1.1.2010 – 31.12.2010

nástroje APZ	Výdaje	v %	počet míst	počet umístěných	Průměrné náklady na 1 místo (rekval.)
SÚPM - vyhrazené	4 761 262,-	17,7	121	114	36 552,-
SÚPM – vyhrazené NIP SÚPM	6 204 400,-	23,1	179	165	
SÚPM - zřízení	270 000,-	1,0	3	0	90 000,-
SÚPM - SVČ	683 966,-	2,5	15	15	45 598,-
VPP	1 744 743,-	6,5	18	26	50 071,-
VPP – NIP VPP	6 967 583,-	25,9	156	182	
Rekvalifikace	21 516,50	0,1	17	17	7 795,-
Rekvalifikace NIP PaR	1 022 983,65	3,8	117	117	
Poradenská činnost NIP PaR	472 539,60	1,8	221	221	2 138,-
Pracovní rehabilitace	26 593,-	0,1	4	4	6 648,-
CHPD – zřízení	1 007 000,-	3,7	13	13	77 462,-
CHPD - provoz	3 090 367,-	11,5	230	230	13 436,-
CHPM – vytvoření a provoz	540 500,-	2,0	4	4	135 125,-
Nový podnikatel. program	60 000,-	0,2	15	15	4 000,-
Ostatní	20 057,15	0,1	0	0	0
Celkem *	26 893 510,90	100	1113	1123	23 948,-

* mimo projektu „Vzdělávejte se!“

(Zdroj: Zpráva Úřadu práce v Prachaticích o situaci na trhu práce za rok 2010)

Vývoj počtu zařazených osob a poskytnutých financí v letech 2005 – 2010 je v následující tabulce:

rok	zařazené osoby v APZ	poskytnuté finance
2005	831	21 070 227,90 Kč
2006	923	19 442 328,00 Kč
2007	690	17 197 724,60 Kč
2008	562	12 527 640,65 Kč
2009	977	28 002 319,37 Kč*
2010	1123	26 893 510,90 Kč*

* mimo prostředků z projektu „Vzdělávejte se!“

(Zdroj: Zpráva Úřadu práce v Prachaticích o situaci na trhu práce za rok 2010)

Dále byl v rámci okresu Prachatice poskytnut příspěvek zaměstnavatelům zaměstnávajícím více než 50% občanů se zdravotním postižením z celkového počtu svých zaměstnanců podle § 78, zákona 435/2004 Sb., o zaměstnanosti – tyto příspěvky nejsou součástí APZ.

	k 31.12.2009	k 31.12.2010
počet zaměstnavatelů	22	29
Vyplaceno celkem (Kč)	16 137 506	14 584 232

(Zdroj: Zpráva Úřadu práce v Prachaticích o situaci na trhu práce za rok 2010)

5 Přílohová část:

5.1 Vybavenost obcí a další vybrané údaje

	Kraj celkem	Prachatice
Počet obcí	623	44
Počet částí obce (CO)	1 979	162
Počet katastrů	1 617	130
Katastrální plocha v ha		
Výměra celkem	1 005 690	83 967
zemědělská půda	494 376	33 973
orná půda	319 248	13 863
zahrady	12 282	641
ovocné sady	2 307	933
trvalé travní porosty	160 538	18 535
nezemědělská půda	511 314	49 994
lesní půda	375 989	39 794
vodní plochy	43 669	1 415
zastavěné plochy	10 522	545
ostatní plochy	81 134	8 240
Vybavenost		
Veřejný vodovod (počet obcí)	503	41
Kanalizace bez napojení na ČOV (počet obcí)	312	15
Kanalizace s napojením na ČOV (počet obcí)	235	26
Plynofikace obce (počet obcí)	225	16
Veřejná knihovna vč.poboček	639	27
Stálá kina	53	1
Divadlo	14	-
Přírodní amfiteátry a letní kina	19	1
Muzeum a památník	70	3
Galerie a výstavní síně	121	3
Ostatní kulturní zařízení	467	26
Středisko pro volný čas dětí a mládeže	22	1
Sakrální stavba	397	24
Hřbitov	341	22
Smuteční síň a krematorium	50	1
Koupaliště a bazény	150	15

z toho kryté bazény	13	2
Hřiště	919	26
Tělocvičny (včetně školních)	364	20
Stadiony otevřené i kryté	66	7
Zimní stadiony otevřené i kryté	17	-
Ostatní sportovní zařízení	400	17
Peněžní ústavy a jejich úřadovny	449	28
Pojišťovna a její úřadovny	161	5
Finanční úřady	18	1
Školství		
Mateřská škola	353	24
počet žáků	18 694	1 124
Základní škola-nižší stup. (1.- 5.roč.)	77	8
počet žáků	2 518	165
Základní škola-vyšší stup. (1.-9.roč.)	167	9
počet žáků	55 301	2 987
Střední odborné učiliště	39	2
Gymnázium	24	1
Střední odborná škola	59	2
Vyšší odborná škola	15	1
Dětský domov	10	2
Zdravotnictví		
Nemocnice vč. detašovaných pracovišť	13	1
Léčebné ústavy a ostatní lůžková zařízení	11	1
Lékařské ordinace (vč.detašovaných prac.)		
pro dospělé	406	20
pro děti a dorost	252	9
stomatolog	389	17
gynekolog	128	8
lékař specialista	464	26
Ostatní lékařská zařízení	305	20
Lékárny	173	12
Domy s pečovatelskou službou	93	7
Podnikatelská sféra (k 30.6.2006)		
Počet podnikatelských subjektů celkem	145 441	8 078
v tom:		
<i>podle odvětví hlavní činnosti</i>		
zemědělství, lesnictví, rybolov	13 302	1 404
průmysl	19 564	1 051
stavebnictví	17 962	1 026

obchod a obchodní služby, opravy	37 161	1 914
ubytování a stavování	10 381	561
doprava a spoje	4 442	229
veřejná správa, obrana, soc.pojištění	1 671	80
školství	2 031	102
zdravotnictví	2 048	125
<i>podle právní formy</i>		
podnikatelé-fyzické osoby	110 074	5 963
samostatně hospodařící rolníci	8 475	759
obchodní společnosti	11 943	590
z toho: akciové společnosti	678	29
družstevní organizace	746	16
státní podnik	33	2

(Zdroj: www.czso.cz)

Tabulka vybavenosti SO ORP Prachatice k 1.1.2010

Měřicí jednotka – četnostní jednotka

Název obce	Počet částí obcí	Pošta	Základní škola I. a II. stupeň	Zdravot. zařízení
SO ORP Prachatice celkem	162	18	14	10
v tom obce:				
Babice	2	0	0	0
Bohunice	1	0	0	0
Budkov	1	0	0	0
Bušanovice	5	0	0	0
Drslavice	5	0	0	0
Dub	5	1	1	0
Dvory	1	0	0	0
Hracholusky	4	0	0	0
Husinec	3	1	1	1
Chlumany	1	0	0	0
Chroboly	7	1	0	0
Chvalovice	1	0	0	0
Kratušín	2	0	0	0
Křišťanov	3	0	0	0
Ktiš	8	1	1	1
Lažiště	1	1	0	0
Lenora	5	1	1	1

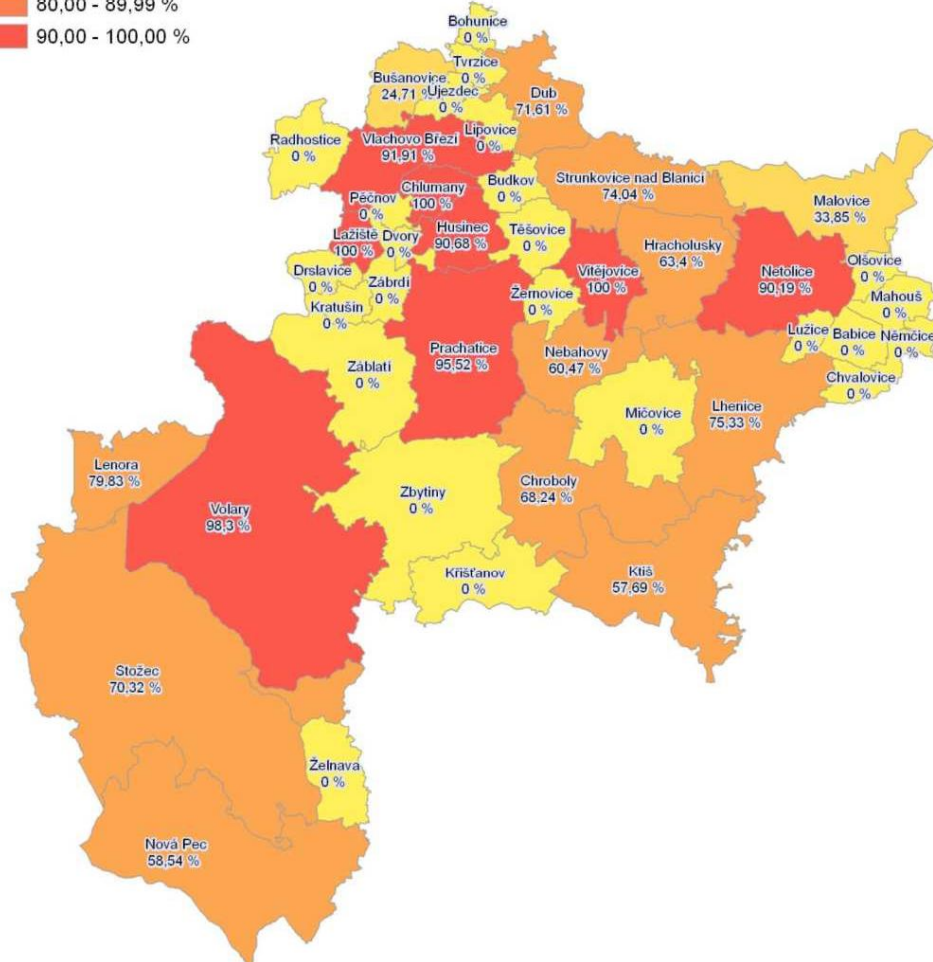
Lhenice	9	1	1	1
Lipovice	2	0	0	0
Lužice	1	0	0	0
Mahouš	1	0	0	0
Malovice	6	0	0	1
Mičovice	5	0	0	0
Nebahovy	5	1	0	0
Němčice	2	0	0	0
Netolice	2	1	1	1
Nová Pec	7	1	1	0
Olšovice	2	0	0	0
Pěčnov	1	0	0	0
Prachatice	12	1	1	1
Radhostice	4	0	0	0
Stožec	3	1	1	0
Strunkovice nad Blanicí	8	1	1	1
Těšovice	3	0	0	0
Tvrzice	1	0	0	0
Újezdec	1	0	0	0
Vitějovice	1	1	1	0
Vlachovo Březí	8	1	1	1
Volary	3	1	1	1
Záblatí	8	1	0	0
Zábrdí	1	0	0	0
Zbytiny	6	1	1	0
Želnavá	3	0	0	0
Žernovice	2	0	0	0

(Zdroj: www.czso.cz)

Dostupnost mateřských škol

Dostupnost mateřských škol

podíl počtu obyvatel se sídlem MŠ na počtu obyvatel obce celkem



(Zdroj: Územně analytické podklady pro správní obvod ORP Prachatice, www.prachatice.cz)

Seznam škol SO ORP Prachatice

	Kapacita ¹⁾		Naplněnost ²⁾		Internet ³⁾
	MŠ	ZŠ (ZUŠ)	MŠ	ZŠ (ZUŠ)	
MŠ Hracholusky , Hracholusky 8, Prachatice	20	x	20	x	x
MŠ Chlumany , Chlumany 60, Vlachovo Březí	20	x	24	x	x
MŠ Chroboly , Chroboly 30, Chroboly	30	x	17	x	x
MŠ Lažiště , Lažiště 93, Lažiště	30	x	23	x	x
MŠ Lhenice , Školní 284, Lhenice	83	x	66	x	x
MŠ Malovice , Malovice 29, Netolice	30	x	25	x	x
MŠ Nebahovy , Nebahovy 38, Nebahovy	13	x	13	x	x
MŠ Netopíce , Tyršova 523, Netolice	10	x	99	x	x
MŠ Prachatice	49	x	47	x	x
pracoviště MŠ PT, Krumlovská 223	12	x	11	x	x
odlouč.pracoviště MŠ PT, Česká 674	11	x	11	x	x
odlouč.pracoviště MŠ PT, Skalka 180	14	x	13	x	x
odlouč.pracoviště MŠ PT, Zahradní 96	12	x	11	x	x
MŠ Vitějovice , Vitějovice 168, Vitějovice	30	x	24	x	x
MŠ Volary	17	x	11	x	x
pracoviště MŠ Volary, Sídliště Míru 117		x	62	x	x
odl.pracoviště MŠ Volary, Revoluční 448		x	55	x	x
ZŠ a MŠ Dub	50	55	42	30	0
pracoviště MŠ Dub, Dub 102, Dub u Prachatic		x	17	x	x
odlouč.pracoviště MŠ Bušanovice 56, Vlachovo Březí		x	25	x	x
ZŠ a MŠ Husinec , Kostnická 227, Husinec	50	270	53	164	1
ZŠ a MŠ Ktiš , Ktiš 16, Ktiš	25	40	20	18	5
ZŠ a MŠ Lenora , Lenora 86, Lenora	60	75	21	35	0
ZŠ Lhenice , Školní 284, Lhenice	x	420	x	175	0
ZŠ Netopíce , Bavorovská 306, Netolice	x	500	x	271	1
ZŠ a MŠ Nová Pec , Nové Chalupy 74, Nová Pec	20	120	14	14	0
ZŠ Prachatice , Národní 1018, Prachatice	x	660	x	329	0
ZŠ Prachatice , Vodňanská 287, Prachatice	x	490	x	427	6
ZŠ Prachatice , Zlatá stezka 240, Prachatice	x	600	x	337	0
ZŠ a MŠ Stožec , Stožec 25, Stožec	25	16	6	11	0
ZŠ a MŠ Strunkovice nad Blanicí , Strunkovice nad Blanicí 202, Strunkovice nad Blanicí					
	36	270	36	103	0
ZŠ Vitějovice , Vitějovice 12, Vitějovice	x	60	x	21	0

ZŠ profesora Josefa Brože Vlachovo Březí , Komenského 356, Vlachovo Březí	x	450	x	261	1
ZŠ Volary , U Nádraží 512, Volary	x	750	x	364	1
ZŠ Zbytiny , Zbytiny 2, Zbytiny	x	60	x	14	0
ZUŠ Netolice , Bavorovská 456, Netolice	x	104	x	90	x
ZUŠ a MŠ Vlachovo Březí , Bavorovská 456, Netolice	80	180	78	180	x
ZUŠ Volary , 5. května 2, Volary	x	225	x	208	x
1)- aktuální údaj z roku 2003, dále záleželo zda nám škola (PO) zašle kopii rozhodnutí o změně zařazení v rejstříku škol					
2)- údaje z výkonových výkazů (stav k 30.09.2010)					
3)- čerpáno z výkazu o šk.knihovnách za šk.rok 2009/10-jedná se o počet PC s připojením na Internet (to neznamená, že se jedná o Internet přístupný pro veřejnost-takový údaj nemáme k dispozici) (Zdroj: Seznam škol, zdroj školství MěÚ Prachatice)					

Seznam škol a školských zařízení v ORP Prachatice, zřizovatel kraj

	Kapacita	Naplněnost školní rok 2010/2011
Základní umělecká škola, Prachatice, Husova 110	380	363
Gymnázium, Prachatice, Zlatá stezka 137	378	334
Střední odborné učiliště, Netolice, Václavská 92		
Školní jídelna - výdejna, Prachatice, Kasárenská 1133		
Střední škola, Netolice, Václavská 92	566	223
Domov mládeže, Netolice, Tržní 399	82 (skutečná kapacita dle výkazu 77)	41
Školní jídelna, Netolice, Václavská 92		
Vyšší odborná škola sociální a Střední pedagogická škola, Prachatice, Zahradní 249		
Domov mládeže, Prachatice, Zlatá stezka 139	307 (skutečná kapacita dle výkazu 282)	186
Střední škola, Prachatice, Zahradní 249	282	253
Vyšší odborná škola, Prachatice, Zahradní 249	230	148 (88 v denní formě, 60 v jiné formě studia)
Školní jídelna, Prachatice, Zlatá stezka 139		
Dětský domov, Základní škola a Školní jídelna, Žichovec 17		
Školní jídelna, Prachatice, Žichovec 17		
Základní škola, Prachatice, Strunkovice nad Blanicí, Žichovec 17	32	15
Dětský domov, Prachatice, Strunkovice nad Blanicí, Žichovec 17	32	31
Základní škola, Prachatice, Zlatá stezka 387		
Základní škola, Prachatice, Zlatá stezka 387	131	57 (5 žáků v ZŠ při zdravotnickém zařízení)
Školní družina, Prachatice, Zlatá stezka 387	26	26
Přípravný stupeň ZŠ speciální, Prachatice, Zlatá stezka 387	4	4
Dům dětí a mládeže, Prachatice, Ševčíkova 273	neuvádí se	2 225

(Zdroj: odbor školství Jihočeského kraje ČB)

Seznam knihoven v ORP Prachatice

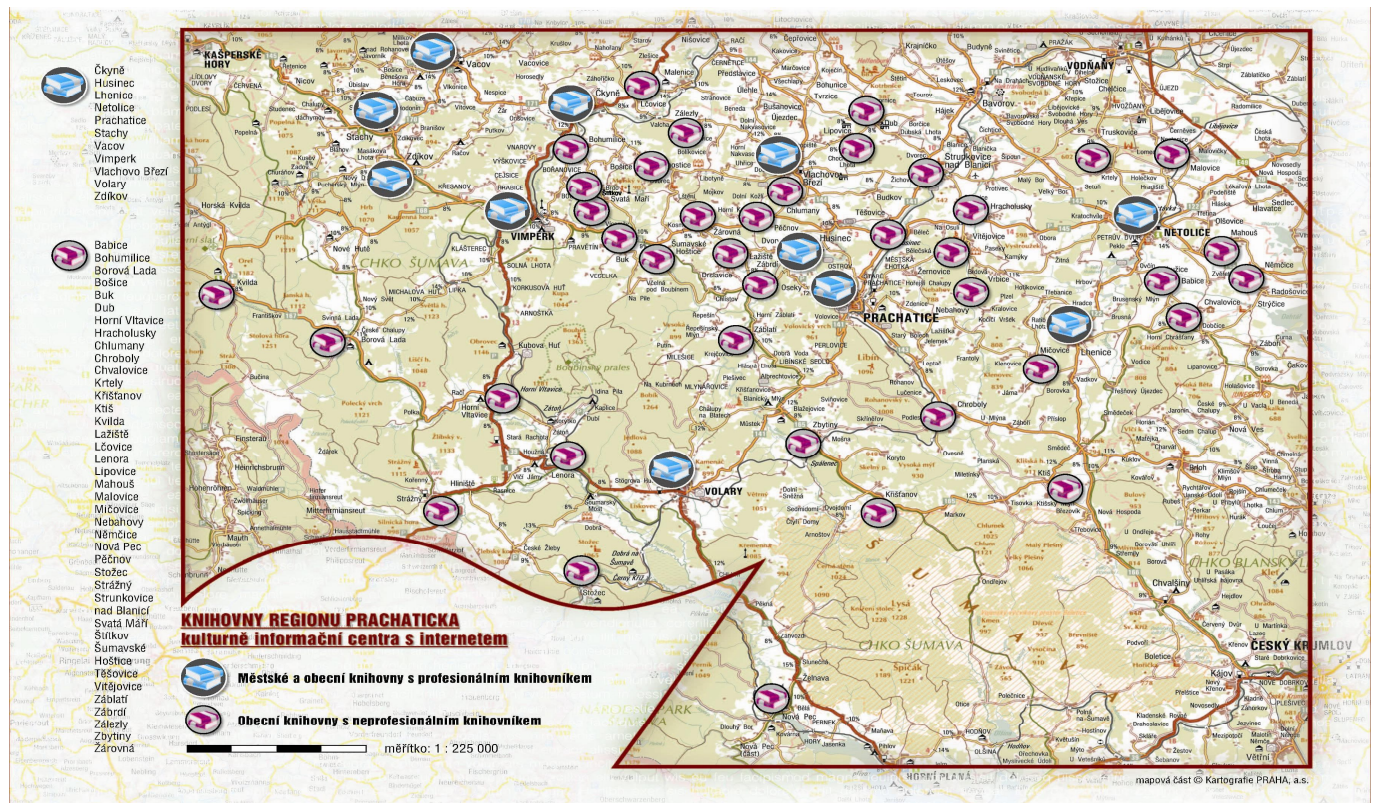
Seznam profesionálních knihoven prachatického regionu

- Knihovna J. V. Plánka Vlachovo Březí
- Městská knihovna Netolice
- Městská knihovna Vimperk
- Městská knihovna Volary
- Obecní knihovna Čkyně
- Obecní knihovna Husinec
- Obecní knihovna Lhenice
- Obecní knihovna Stachy
- Obecní knihovna Vacov
- Obecní knihovna Zdíkov

Seznam neprofesionálních knihoven prachatického regionu

- Obecní knihovna Štítkov
- Obecní knihovna Šumavské Hoštice
- Obecní knihovna Žárovná
- Obecní knihovna Babice
- Obecní knihovna Bošice
- Obecní knihovna Bohumilice
- Obecní knihovna Borová Lada
- Obecní knihovna Buk
- Obecní knihovna Dub
- Obecní knihovna Horní Vltavice
- Obecní knihovna Hracholusky
- Obecní knihovna Chlumany
- Obecní knihovna Chroboly
- Obecní knihovna Chvalovice
- Obecní knihovna Křišťanov
- Obecní knihovna Krtely
- Obecní knihovna Ktiš
- Obecní knihovna Kvilda
- Obecní knihovna Lažiště
- Obecní knihovna Lčovice
- Obecní knihovna Lenora
- Obecní knihovna Lipovice
- Obecní knihovna Mahouš
- Obecní knihovna Malovice
- Obecní knihovna Mičovice
- Obecní knihovna Němčice
- Obecní knihovna Nebahovy
- Obecní knihovna Nová Pec
- Obecní knihovna Pěčnov
- Obecní knihovna Stožec
- Obecní knihovna Strážný
- Obecní knihovna Strunkovice nad Blanicí
- Obecní knihovna Svatá Máří
- Obecní knihovna Těšovice
- Obecní knihovna Vitějovice
- Obecní knihovna Záblatí
- Obecní knihovna Zábrdí
- Obecní knihovna Zálezly
- Obecní knihovna Zbytiny

Mapa knihoven v ORP Prachaticce



(Zdroj: www.prachaticce.cz)

5.2 Vybrané fotografie z projektu Zdravé město Prachatice



(Zdroj: město Prachatice)